

05

营造科技创新生态
助力企业高速增长

13

助力特色产业集群建设
培育企业发展生态圈

20

同心建桥
知联会成员单位筑基新城建设

博大

亦庄控股

总第
49
期

面向世界的产业新城运营商

服务产业



内部资料 免费交流

准印证号：京内资准字1421--L0121号



扫描二维码关注公众号
一键了解亦庄控股资讯



扫描二维码
关注党员口袋书
Android版



扫描二维码
关注党员口袋书
IOS版



扫描二维码
关注亦庄控股视频号

博大志远
大气天成



主办：
北京亦庄投资控股有限公司

编委会：
白 文 杨文良 韩洪英 孙德锐
王佃宝 芦永忠 郭广庆 卢自锋

总编辑：
韩洪英

执行总编辑：
孙 博

编辑部主任：
张秩铭 杨黎明

编辑：
陈水清 程琳琳 苏 通 顾 娇

美术总监：
张 涛

摄影总监：
潘清泉

美术编辑：
姬玲玲

编务：
李红炆

媒体顾问：
杨朝英

翻译顾问：
张 平

法律顾问：
万英才

编辑部电话：
010—67881224

地址：
北京经济技术开发区荣华南路9号院1号楼

邮编：
100176

编辑部投稿邮箱：
bodabjb@163.com

发送对象：
内部员工

印数：
1000册

印刷日期：
2021年11月27日

理事单位：

北京经开投资开发股份有限公司
北京亦庄城市服务集团有限公司
北京博大经开建设有限公司
北京博大坤元房地产开发有限公司
北京博大开拓热力有限公司
北京亦庄环境科技集团有限公司
北京亦庄国际开发建设集团有限公司
北京亦庄国际生物医药投资管理有限公司

北京联港置业有限公司
北京亦庄国际服务贸易有限公司
北京亦庄盛元投资开发集团有限公司
北京亦庄城市更新有限公司
北京亦庄智能城市研究院集团有限公司
北京亦庄文化集团有限公司
北京亦庄科技创新有限公司
北京亦庄投资有限公司

上善若水

本刊编辑部

“水利万物而不争”，在老子的《道德经》中，水具有泽被万物的德行。产业新城的运营，往往润物无声，使人虽身处其中，却不易察觉，同时涵养巨大的能量，产生深远的影响。

教科书中通常定义“最好的服务是让客户感觉不到服务的痕迹”，如果把服务行为进行层次划分的话，最低层次是便利，其次是效率、尊重、规范，最高层次是一致性。

亦庄控股打造出能够满足企业发展需求的产品，透过更佳的服务，找到园区企业需求的价值点，向其提供成熟、可信赖和友好的服务，与众多的园区企业彼此成就，共同塑造经开区的全新价值。

园区企业的成功，就是经开区的繁荣。亦庄控股与园区企业水乳交融，从雏鹰时期披星戴月的研发产品，到瞪羚时期快速的发展，最终成为独角兽企业雄踞行业头部位置，亦庄控股既是见证者，也是参与者。大到政策落实、房租减免、党团共建、餐饮住宿，小到停车位协调、标牌更换……事无巨细，亦庄控股“唯天下之至拙，能胜天下之至巧”，踏踏实实，一个问题一个问题地解决，一件事一件事地办，办到企业满意为止。并且，在服务过程中不断积累经验，了解企业需求，形成数据库，运用智慧手段，前瞻性地帮助企业规避风险、解决难题。更注重在上下游产业链环节中强化配置，这种基于产业升级的服务模式，积势蓄力，柔顺如水，在不经意之间助推企业健康成长。

让企业感觉这里充满无穷的生机，让人们认为所有的便利都是理所应当。水在天为春霖，在地为涌泉，亦庄控股润物细无声的服务，滋润呵护着这座产业新城蓬勃生长，让服务没有痕迹，让工作和生活更美好。

亦庄控股始终站在国家和北京市的高度思考和践行产业新城运营商的服务战略，绘就升级版经开区的宏伟蓝图。帮助每家园区企业，如同金种子一般破土而出，不断开枝散叶，绽放五颜六色的花朵，结出沉甸甸的果实。18

01

卷首语

上善若水 / 01

02

封面文章

科创中心

营造科技创新生态 助力企业高速成长 / 05

产业集群

助力特色产业集群建设 培育企业发展生态圈 / 13

知联会

同心建桥 知联会成员单位筑基新城建设 / 20

03

特别报道

十载磨剑初露锋芒，砥砺奋进永续辉煌 / 25

圆航天企业的太空梦 / 27

《聚焦》：在这里读懂园区企业 / 30

04

亦线风采

企业“点单”服务“到家” / 33

一部“节水经”助力企业绿色发展 / 36

从胃到心 全生命周期的运营服务 / 39

“订单式”输送适用人才 / 41

05

寻迹

中芯国际工程不间断 博大建设创新显优势 / 44

博雅工道 心有江海 / 46

06

百花园

产业新城运营商30年的探索与实践 / 49

07

新城初雪

/ 54

封面文章



经开区企业在这片沃土生根发芽，
逐步成长为北京乃至全国“高精尖”标
杆企业。

亦庄控股深耕这片产业生长的丰厚
土壤，让优秀的科技成果找得到、引得
来、落得下、长得大，在打造具有全球
影响力的科技成果转化承载区这条道路
上，亦庄控股正在奋力前行。



营造科技创新生态 助力企业高速成长

■ 苏通

引言

经开区是编织全国科技创新中心的经纬线上不可或缺的重要支撑之一，这其中大量的科技创新型企业是主体，而亦庄控股作为产业新城运营商，在其中担当着助推者、催化剂的作用。

让企业落户经开区，并在这里得到高速成长，保证这片产业新城的经济指数不断攀升，这是亦庄控股肩负的重大责任。“科技产业投资促进、科技创新成果转化”两大业务板块直接指向对园区企业的引导和扶持。同时，“产业新城开发建设、智慧城市运营服务、城市公共服务保障”则致力于为企业发展的不同阶段提供更多便利和服务。

>> 国际科创中心的引擎

2014年，中央赋予北京新的定位——全国科技创新中心。2016年9月，国务院印发实施《北京加强全国科技创新中心建设总体方案》，全国科技创新中心建设上升为国家战略。2017年2月24日，习近平总书记再次视察北京并作出重要指示，要抓好中关村科学城、怀柔科学城、未来科学城、北京经济技术开发区——“三城一区”建设，深化科技体制改革，努力打造北京经济发展的新高地。2019年10月18日，经市委、市政府审议通过的《关于新时代深化科技体制改革加快推进全国科技创新中心建设的若干政策措施》正式对外发布，进一步推动北京科创中心的建设。

几年来，北京建设全国科技创新中心成效斐然。创新经济已成为发展新动能。同时，北京培养和集聚了一批顶尖科学家，拥有全国“两院”院士总量的47%；近年来北京创业投资额规模和高成长性企业数量年均增速超过40%；全国三分之一左右的创业投资额、技术合同成交额、国家科学技术奖项目发生在北

京。北京建设全国科技创新中心的主平台是中关村科学城、怀柔科学城、未来科学城、北京经济技术开发区在内的“三城一区”。

“‘三城一区’的发展各有自己的产业功能定位。经开区主要的产业功能定位是先进制造业，具体细分为四大主导产业，包括新一代信息技术、智能新能源汽车、生物医药与大健康产业、智能装备与机器人。”经开区工委书记王少峰强调，经开区以先进制造业为主，在四大细分产业领域也各有“经开”定位的特色发展方向。

亦庄控股总经理杨文良曾在北京两会期间呼吁，建议加快建设产学研协同创新的体制机制。

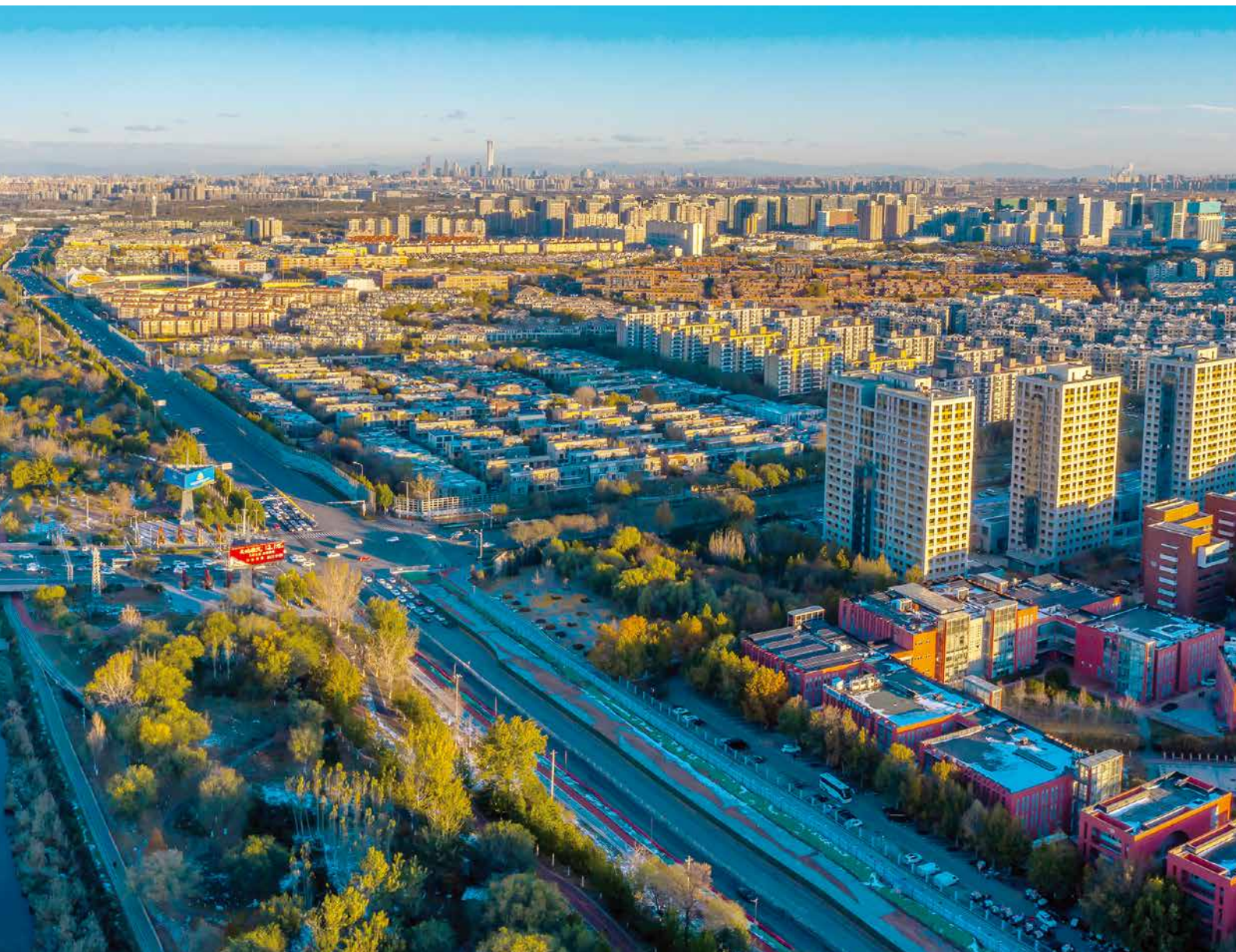
“科技创新和成果转化既需要科学家也需要企业家，既需要教授和研究员也需要工程师和技师。政府引导、政策支持，鼓励国有平台公司和行业龙头企业与‘三城’的大学大院大所合作组建协同创新研究院（平台）。”杨文良表示，“形成创新



链、产业链、资金链的精准对接，加快从专利到样品到产品到商品的转化进度，提高科研成果的转化率。”杨文良谈到了经开区的发展——建立中关村和经开区的协同发展模式。他建议，出台具有竞争力的扶持政策，使中关村大院大学大所的高精尖重大科技成果优先到经开区落地转化。打造北有中关村、

南有亦庄的两个科技创新主阵地。“充分发挥中关村发展集团和亦庄控股集团两个国有平台公司的作用，努力打造‘中关村’和‘亦庄’两个国际知名的科技创新品牌。”

这一“村”一“庄”研发与制造的协同，吸引符合经开区四大主导产业的科技创新型企业落户这座产



潘清泉/摄

业新城，更为重要的是，亦庄控股将为这些科技创新中心的构成元素，提供全生命周期的服务。

经过30年的运营，亦庄控股已经初步建立了一套完整的园区全生命周期运营服务体系。在园区硬环境上，根据企业的成长轨迹，提供从移动工位、众创空间，到集约式写字楼、标准厂房、企业总

部、独栋研发楼的多样选择，让企业在成长的不同阶段能在经开区找到合适的落地场所。同时，提供丰富的园区配套，包括商业中心、人才公寓、金融支持、卫生医疗站、餐饮等。在园区软环境上，围绕园区企业、高精尖人才的需求提供一站式服务，打造内生增长的产业氛围。

>> 雏鹰起飞的摇篮

全国大众创业万众创新活动周北京分会场在亦庄新城重新开幕，往年这项活动吸引了大量的创业者，并对这片以“科技成果转化”为核心功能的区域充满了憧憬，期待自己的项目能够有一天落户这里。

亦庄控股也在想方设法留下这些创新创业者，创业创新孵化器是以促进科技成果转化、培育科技企业和企业家精神为宗旨，提供物理空间、共享设施 and 专业化服务的科技创业服务机构，是国家创新体系的重要组成部分、创新创业人才的培养基地、大众创新创业的支撑平台。其主要功能是围绕科技企业的成长需求，集聚各类要素资源，推动科技型创新创业，提供创业场地、共享设施、技术服务、咨询服务、投资融资、创业辅导、资源对接等服务，降低创业成本，提高创业存活率，促进企业成长，以创业带动就业，激发全社会创新创业活力。

亦庄投资联合其他企业共同发起设立北京亦庄医药中小企业创业投资基金，重点围绕集团旗下生物医药专业园区开展生物医药产业项目投资。北京经开也为创业者们构建多层次的创孵空间，有免费孵化、小面积办公，还有公寓住宿。在软件上，为创业者提供全天候的创业生态服务，扶持创业者发展。

在服务企业的过程中，亦庄控股充分利用大数据挖掘，提取项目孵化、资源合作、资金需求等重要一手信息，结合经开区自身的政产学研各项资源，在降低企业沟通协调成本的同时，通过优质服务与企业共同成长。

亦庄控股在搭建创新生态服务体系上下足了功夫。通过协助创建产业联盟、建设创新研究院、搭建创新平台、提供孵化基地，以及产业基金和专利池的支持，致力于创新要素的加速聚集，以便显著提升经开区的区域创新能力。





潘清泉/摄

>> 瞪羚奔跑的草原

对于城市来说，带动经济创新发展的主要力量是上市企业、独角兽企业以及瞪羚企业。相比于前两个巨头，瞪羚企业是更为早期的企业，他们大多数还没有一鸣惊人，却积蓄了足够的力量快速奔跑。

瞪羚企业就是成长性极好、创新性够强的高新技术类企业，如同动物界中的瞪羚羊一般善于跳跃和奔跑。这类通常也被称为“高成长创新型企业”，其概念诞生于20世纪90年代，随后在发达国家引起广泛关注。美国多年来将“瞪羚企业数量”作为反映硅谷经济景气程度的重要指标之一，近年来在中国，瞪羚企业也成为衡量地方经济活力的重要指标。

上市企业和独角兽的诞生非一日之功，瞪羚是必经阶段，拉动地区经济活力，引进和培育瞪羚企业是更为长远的打算，北京是其中的佼佼者。2019年的数据显示，北京的瞪羚企业有3190家，占全国瞪羚企业的12.73%，是拥有瞪羚企业数量最多的城市，显示出全国科创中心的实力。其中，科技推广和应用服务业2111家，软件和信息技术服务业344家，商务服务业193家，这些都属于科技创新类的行业。

2018—2020年这三年中，经开区累计入选瞪羚企业达到489家，这些跨越了科技成果转化初创阶段的“优等生”，飞奔在成为“专精特新”“小巨人”“隐形冠军”“独角兽”的道路上，也为经开区着力构建的高科技高成长梯队培育工程增添了新动能。

在2020年瞪羚企业新入选名单中，经开区入选企业在各自领域有望成为细分行业龙头和进入第一方阵，带动产业进步，为经济高质量发展做出贡献。例如，珐博进（中国）医药技术开发有限公司研发的罗沙司他胶囊自带3项“第一”的光环从经开区诞生，成为第一个由中国本土研发孵化的国际首创原研药，第一个让中国患者先于欧美患者获益的创新药物，第一个基于低氧诱导因子(HIF)机制的国际首创原研药，是HIF机制应用研究的里程碑突破。

未来（北京）黑科技有限公司已投入研发多个创新抬头显示器（HUD）项目，包括混合显示全景HUD，以及在研的增强现实光场增强现实HUD。公司在创新HUD项目上已经达到世界领先水平，也是德国宝马集团在创新HUD方向的新技术供应商。作为一家专注基础创新的高科技公司，未来黑科技始终致力于通过汽车显示技术创新，改善人们的出行安全与体验。伴随着自动驾驶的到来，AR技术的兴起为HUD的应用带来了更多的适配场景。未来黑科技已在产品规划中将AR HUD定义为超越智能导航且延伸成为实现信息娱乐功能的重要载体，将成为继电视、电脑和手机之后的“第四块屏幕”，为人类未来的生活娱乐和消费带来更多的想象空间。截至目前，公司已完成在传统HUD、光场AR HUD、光场全车窗显示等各产品阶段的布局，取得国内外专利200余项。

北京美联泰科生物技术有限公司建立双研发中心，致力于体外诊断仪器及试剂的研发、生产、销售和服务。公司已有病理诊断和免疫诊断两条产品线，同时，分子诊断产品线已建设完成，产品正在申报中。而微岩医学科技（北京）有限公司则专注于感染精准医疗，公司基于超广谱宏基因组学和超快速微流控芯片两大技术平台，将病原微生物宏基因组检测技术（mNGS）创新性地应用于病原诊断，可一次性完成细菌、真菌、病毒等2万余种病原微生物的检测。

瞪羚企业的数量和质量，代表着地方科技创新发展能力。经开区瞪羚企业的快速涌现，背后是区域近年来持续优化科技创新氛围、厚植企业创新发展土壤的各种探索。亦庄控股通过不断提升转化服务，打造创新服务平台、产学研协同创新平台、科技金融服务平台、创新成果交流平台等；聚焦创新成果产业化关键环节，构建集技术转移、测试验证、科技金融、知识产权服务等于一体的创新服务体系；围绕四大主导产业，积极构建技术创新中心、搭建公共技术服务平



国际企业大道I期

台、建设各类产业的中试基地，由此助推包括瞪羚企业在内的优质企业实现“关键一跃”，进入高速发展的“快车道”。

这些瞪羚企业还没有达到独角兽企业的规模和相对稳定性，但它们是中国目前快速增长的一些企业，是专业投资者最想找到的投资对象。在传统经济面临压力时，这些瞪羚企业给很多人带来希望，下一代最

厉害的企业家应该就是今天瞪羚企业的掌门人。

要运营好这片瞪羚安宁成长的“草原”，使其加速成长为独角兽企业，成为经济增长新引擎。亦庄控股将进一步深化“白菜心”工程，持续优化创新创业生态，推动创新链和产业链深度融合，加快推进“主导产业倍增工程”，促进区内高精尖产业加速发展，为推进北京国际科技创新中心建设做出贡献。

>> 独角兽竞逐的赛道

独角兽本来源自神话传说，现在一般指成立不超过10年、市场潜力无限且商业模式很难被复制的绩优股。2020胡润全球独角兽排行榜列出全球成立于2000年之后，价值10亿美元以上的非上市公司，北京以93家独角兽企业的数量高居全国之首，成为全球独角兽之都。

坐落于东南五环外的经开区，用北京0.35%的土地贡献了全市近20%的工业增加值，这里以大型企业为主，随处可见独角兽企业庞大的身形。

京东科技控股股份有限公司在数字科技领域实力强劲，近年来，京东数科专注于金融科技并潜心研究to B端业务，他们将核心市场锁定在AI技术和机器人、智能城市、数字营销、金融科技几大板块，在给客户提供增长的同时，自身也在不断创造营收。

北京神州细胞生物技术集团股份公司创立于2002年，于2020年6月22日成功登陆科创板，专注于恶性肿瘤、自身免疫性疾病、感染性疾病、遗传病等多个治疗和预防领域的生物药产品研发和产业化，是国内最早从事生物药研发的企业之一，并已

建立覆盖生物药研发和生产全链条的高效率、高通量技术平台。目前，神州细胞已能够独立进行靶点评估、机制研究及验证，并且在临床药品筛选、功能学验证及开发生物药等关键步骤中具有较强的能力。此外，上榜的还有酒仙网和奇安信。

观察发现，生物医药、人工智能、大数据、智慧医疗等赛道的前沿科技潜在独角兽企业数量占比48.6%，这与经开区四大主导产业的赛道重合。

独角兽企业代表着区域新经济的活力。在构建区域“高精尖”经济结构的过程中，经开区尤其注重对新经济的培育。在《北京经济技术开发区关于加快四大主导产业发展的实施意见》中提出，主导产业倍增工程积极构建“总部企业—上市公司—独角兽—隐形冠军—瞪羚—金种子”的创新型、多层次企业成长梯队，加快推动主导产业倍增发展，引领带动区域产业生态系统实现品质跃升。

亦庄控股将积极发挥产业新城运营商的作用，完善经开区的产业体系、助力构建优越的营商环境，将产业链融合发展作为吸引高水平企业的核心竞争力，加快引入与经开区融合度高、技术含量高、市场前景好的新产业、新业态；利用好自由贸易试验区经验，在金融、物流、专业服务的高端生产性服务业领域加强开放合作，积极推动制造业和服务业融合发展，逐步解决经开区产业转型升级的重要瓶颈；更要积极开展国际创新合作，打造全球性的高水平创新创业优质平台，在新一轮技术革命和产业变革中培育一批“瞪羚”“独角兽”企业。

成立30年来，亦庄控股在不断总结成功经验的基础上，形成了一套行之有效的产业新城运营服务体制机制，依托经开区优越的地理区位、产业基础、政策设计等领域的综合优势，积极吸引高素质人才、优质资本、先进技术，大力发展高新技术制造业等现代产业，协力打造中国经济深度融入全球价值链、迈向高质量发展阶段的重要前沿阵地。



京东智能物流仓

助力特色产业集群建设 培育企业发展生态圈

■ 段杰

引言

面对日益加剧的竞争环境以及产业迭代增速、企业需求多元、平台运营升级等一系列新的问题，产业新城运营商面临新的挑战。构建产业园区产业生态圈是目前园区运营商迫在眉睫的实施策略，而构建产业园区产业生态圈的根本目的是支持与服务创新，强调全要素的保障供给，使园内服务走向社会服务，园区功能由产业聚集促进者、物业服务提供者转变为园区及社会资源整合者。

>> 大势所趋

来自《2021中国产业园区年度报告》的数据显示：5年来行业营收、总资产、净资产都在不断扩张，但是净资产收益率近3年持续下降，2020年行业100家企业的净资产收益率只有4.07%。大数据下一个很直接的感受是：行业的摊子在不断变大，但整体盈利性却在减弱。这听起来有点奇怪，但实际放在行业生长周期中来看，是个很正常的现象，表明行业的发展阶段正在发生转变。

《2021中国产业园区年度报告》中的行业集中度数据也从侧面印证了这一点，2020年67%企业实现营收正增长，33%企业实现营收负增长，连续5年来看，企业分化现象日益加剧，行业集中度不断提升，2020年行业营收CR10达68.26%，净利润CR10达67.05%，相当于前10名分走了行业近7成的东西，“赢家通吃”的现象已经成型。行业特点、竞争状况趋于定型，业务专业性逐渐加强，企业进入壁垒逐步提高。

种种迹象表明，行至2021年，新的转变已经到来，产业园区运营即将进入成熟期，这是一个野蛮

生长时代的落幕，诸侯争霸、精耕细作的新发展阶段已经来临，发展逻辑不再简单依赖土地和物业的增值。新时代的来临，在内循环等大背景下，亦庄控股的战略管理至关重要，如何提高效率、进行成本控制、进入和控制市场细分将是“厮杀”决胜的关键。

在2019年人气产业园区运营商10强评选中，亦庄控股排名第二，处在第一方阵中的亦庄控股将在下一阶段取得更加有利的赛道和抢跑优势。

目前产业园区行业内，地方政府、城投公司、民营运营商以及基金公司都在重点关注眼下热点的特色园区领域。而在今年上海推出40个特色园区、四川将在2023年底打造100个特色园区……众多地方政府在产业园区方面的诉求也愈发明显，地方需要完成产业转型升级、进行供给侧结构性改革的情况下，产业必须走向特色化发展，在一定的区域内形成特色产业园区，集聚特色产业，打造特色园区成为行业多方力量谋求突破的焦点。

>> 运营逻辑的转变

与目前绝大多数“商业地产业化”的园区招商运营逻辑下大不相同，仅仅依靠去挖掘区域内的原有产业资源这条路走不通了。想要做特色园区光靠区域内的产业是不现实的，需要离开舒适区，围绕特色产业搭建成熟的产业招商运营体系，筑巢引凤，逐渐形成特色产业生态。同样也要规避盲目的特色产业定位，针对地方产业特色才能真正打造一个有竞争力的特色园区项目。特色园区将成为产业新城运营商的基本功，做不了特色园区，就将彻底掉队。

制订特色园区产业规划首先需要依据国家战略和地方实际。国家战略方面，国家鼓励类项目、负面清单、七大战略性新兴产业、中国制造2025等都是产业规划非常重要的依据。地方实际则是要基于当地的自然禀赋和产业基础进行。资源型城市可能会面临过度依赖资源开发的问题，但是事实是，资源禀赋一定会成为当地构建产业的一个重要依据。除自然条件外，地理位置也是自然禀赋中非常重要的因素。另一个非常重要的因素就是产业基础，它是形成当地现在特色产业的重要影响因素。

亦庄控股是首都国际科技创新中心“三城一区”

平台建设主力军，围绕“四区一阵地”功能定位，首都强大的人才和科技优势将成为一个产业新城运营最大的资源。同时也要看到，在与其他一线城市“抢科技新贵”过程中，尤其是能解决“卡脖子”问题的产业时，亦庄控股需要更加明确精准的策略和更加专业化的运营手段。

2020年中国GDP首破100万亿元，其中粮食产量、高技术制造业、装备制造业、服务业对GDP的贡献程度很大，尤其高技术制造业比上年增长7.1%，装备制造业比上年增长6.6%，制造业仍是GDP的“背后大佬”。一、二线城市考核将会从GDP增长转到科技企业的突破。区域GDP都是通过产业实现的，尤其是高新技术企业的发展，现在没有科技企业资源很难在园区谈发展。在经济“双循环”的大背景下，科技产业在国内甚至全球将迎来巨大发展空间，从地方政府到产业园区如何把握区域产业发展机遇将成为接下来发展的重点。

从园区业务、园区模式，再到细分产业布局，产业园区都需要往更专业的方向走，“下沉”成为行业年度关键词，接下来如何选择一条好的产业赛道，并将园区精细化发展、专业化运作成为亦庄控股决胜未来的关键。

>> 特色园区建设成为解题密钥

特色园区意味着产业特色化、招商精准化。园区招商需要更多地集中在某个特定产业中，密切关注该产业的发展动向，从而精准地获得该产业的招商资源和目标。过去的园区招商往往是“杂货铺”“一锅粥”式的，捡到篮里就是菜，很难形成产业集聚效应和产业生态链，更难以打造区域核心竞争力。

主推产业集聚发展，特色产业园区一般以区中园、园中园的形式开始发展。种种迹象表明行业在不断发生“内卷”，是否专业成为运营商发展的一条分界线，无

论从政府端、园区端、还是产业端，大家都需要往更专业的领域发展，才能赢得机会。

生物医药产业厚积薄发

以生物医药产业为例，在全球疫情的发酵下，医药研发、医药健康成为更多大众关注的对象，同时“十四五”规划下，生物医药业作为战略性新兴产业，再次被推上政策高位，生物医药具有高投入、高附加值、高智力因素的特殊属性，所以天然喜好向大城市、



全景亦庄 潘清泉/摄

高素质人群聚集的大都市集中。目前生物医药领域的“产业一线城市”以北京、上海、苏州、深圳、广州、成都、武汉为主。

由于具有较高性价比，仿制药在很长时间内曾是中国医药工业的现实选择。但是吃别人嚼过的馍不香，仿制药并不高端，行业壁垒低，容易陷入同质化竞争泥潭，对于提升国家产业竞争力助力有限。2010年大概是中国医药产业的一个分水岭。经开区企业贝达药业股份有限公司北京新药研发中心的盐酸埃克替尼（凯美纳®）作为中国最早的国产创新药获批上市，此前中国医药产业基本处于仿制药时代，顶多是“模仿式创新”。

此后，中国的生物医药产业呈现井喷式发展，踏准

产业发展节奏的北京亦庄生物医药园也取得亮眼的成绩。

2011年10月18日，北京亦庄生物医药园正式启动。生物医药园是亦庄控股投资近10亿元打造的多功能、全过程、高端化的生物医药创新服务体系，如今已经成为研发资源集聚、创新成果涌现、新药新技术不断突破的中国标志性科技园区，形成比较完善的生物医药产业集群，已进入国内生物医药特色园区第一梯队。

生物医药领域的创新研发活动多数是由充满活力的中小企业完成的。但是新药研发投入巨大，对于许多中小企业来说，仅凭一己之力完成新药研发的全过程、最终走向产业化，几乎是不可能完成的任务。锚定园区企业需求，亦庄控股担当重要战略推手，通过建立公共技





北京亦庄生物医药园 潘清泉/摄

术平台形成产业集聚、形成一个配套圈来帮助中小企业获取成长的要素。

生物医药园一期购买了一批生物医药研发企业常用的仪器设备，搭建了园区公共仪器测试服务平台。除了提供仪器设备，生物医药园还搭建了试剂耗材供应中心、洗消间及孵化单元，与公共仪器测试服务平台组成医药园孵化中心。走进位于园区内的孵化中心，3种不同面积的套型可为企业提供实验室、生物安全柜室、仪器室、办公室等，为企业研发活动提供了有力的条件支撑。

生物医药园区十年以来，致力于提供真正的“一站式”服务，不仅提供拎包入住的孵化实验室、动物实验室，还帮助企业进行注册咨询、融资贷款、人才招聘、新药报批、市场推广等。多年来生物医药园成功培育国家高新技术企业22家、中关村高新技术企业54家，助力企业获得PCT国际专利222件、国内授权专利337件（发明专利187件、实用新型专利139件、外观涉及专利11件），成功培育获得上市新药批件1个、完成临床Ⅲ期待上市国家Ⅰ类新药1个、临床阶段国家Ⅰ类新药6个、上市医疗器械产品28种、进入临床Ⅰ~Ⅱ期药物11种，为经开区生物医药产业跨越式发展做出了积极贡献。

面向未来的高端汽车产业中心

自从小米宣布要造车以来，多个城市向小米抛来橄榄枝，其中包括武汉、西安、北京、合肥等城市。9月2日，国家企业信用信息公示系统显示，小米汽车有限公司注册具体地址为经开区科创十街15号院5号楼8层816室。

小米智能汽车业务最终落户经开区，除看重北京具备人才优势外，更是看重经开区“在新能源汽车和智能网联汽车产业方面，搭建升级版的高端汽车整车制造及关键零部件供应体系，打造智能网联汽车政策先行区”的产业优势。

亦庄盛元运营的高端汽车产业园项目总用地面积26.5万平方米，深耕汽车“智造”产业，立足“高端装备+智能制造+创新研发”三大领域，打造“产、研、展、服、综合配套”于一体的汽车零部件“智造”基地。已有海斯坦普、麦格纳、奥亨新能源、北京通敏等多家汽车关联零部件领域细分行业龙头入驻，源于德国的维纳尔公司以



生产低压母线系统及固定式安装电器元件而闻名于世，年初，其全资子公司维纳尔电气入驻高端汽车产业园。

近日，亦庄控股旗下亦庄盛元作为产业园区开发建设运营商，在第24届中国北京国际科技产业博览会上，现场描摹了“2060的未来产业园”场景，高端汽车产业中心也是其着重打造的“未来产业园区X.0”构想的布局之一，并规划了以“多点开发、分期推进”的模式营建具有国际影响力和竞争力的创新型产业集群。

亦庄盛元修炼“内功”精心打磨园区，旨在汽车产业生态赛道占据有利位置。园区拥有15%绿化率，在绿色交通、节能环保、低碳能源、海绵城市等方面超前设计、整体规划，获评三星绿色标识；实现“生产、生

活、生态”一体化。同时园区正在申请运营三星绿色标识，全方位打造建设运营标杆。

在园区内，汽车零部件企业，除了可按需自主选择3000~23000平方米空间，还可以享受全场景一站式服务：园区即将引入餐饮和便利超市等服务配套；在建N19地块综合楼还设有406间宿舍，可为企业员工、高管及外商提供良好的酒店式住宿环境；未来还将实现车票预订、会议服务及相关行政手续代办等增值服务，建设政企服务平台，全方位为企业提供便利。对企业来说，选择的不仅是硬件软件一流的发展园区，更选择的是贯穿企业全生命周期的运营服务，选择的是一个能够彼此助力的产业共同体。



潘清泉/摄

为园区企业赋能

在已形成电子信息产业、装备制造产业、生物工程和医药产业、汽车及交通设备产业四大主导产业基础上，经开区有关负责人表示，“十四五”时期北京经开区将打造6个千亿级创新产业集群，地区生产总值实现3800亿元以上。

这一切都将带给亦庄控股更加广阔的发展空间，同时也对产业新城运营商能力提出了更高的要求。进一步明晰产业经济地理，扩大创新要素供给、加快构建特色产业生态圈。在优化产业结构、调整企业布局，形成产业聚集过程中培育园区企业迅速壮大，为企业赋能，推动企业创新发展。

亦庄控股发挥头部企业引领带动作用，积极对接

产业联盟、行业协会等各领域头部机构，强化战略合作伙伴关系，促进主导产业之间协同、大中小企业融通、现代服务业和先进制造业深度融合，推动经开区高精尖产业协同创新、跨界融合、群体跃进。

亦庄控股的服务应当以扶持企业成长壮大为基础，以全方位服务为手段，与企业共同发展的服务模式，在入驻企业发展的不同阶段整合各类优势资源为企业提供全方位的增值服务，包括人才、融资、政策、市场、品牌、渠道、供应链等。让入驻企业能够享受到比其他园区更低的运营成本，获得更多的发展资源，培育适合园区企业的发展土壤，共同前行、彼此成就。

同心建桥 知联会成员单位筑基新城建设

■ 段杰

引言

在中央统战部的高度重视下，在北京市统战部、经开区工委和集团党委的正确领导下，亦庄控股知联会自2018年11月1日成立以来，快速茁壮成长，逐步形成了以知联会为统领、以工作室为支撑、以工作站为服务的“一会一室一站”工作模式，探索出了一条适合基层议政建言、助力区域创新发展的党外知识分子工作新路径。

以深化思想认识为统领，广泛凝聚共识

在中国共产党成立100周年之际，亦庄控股总经理、亦庄控股知联会会长杨文良，亦庄控股知联会副会长白义、王晓明一行走进中国共产党历史展览馆，观看《“不忘初心 牢记使命”中国共产党历史展览》，跟随展览呈现的历史脉络，感受中国共产党波澜壮阔的百年历程。

作为党委联系党外知识分子的重要桥梁和纽带，亦庄控股知联会以此此次活动为契机，传承红色精神，发扬优良作风，教育引导广大党外知识分子赓续红色血脉、发扬光荣传统，从党的奋斗历史、党的宝贵经验中汲取前进力量，在建党100周年之际开启新征程，发挥新作用，取得新成效。

人心是最大的政治，共识是奋进的动力。亦庄控股知联会成立以来，始终强化政治引领、践行使命担当。通过组织党的十九届四中、五中全会精神宣讲，开展“科技促发展，两会新期盼”主题交流活动，观看《新时代的春天充满希望——读懂习近平总书记的“两会时间”》等多形式的主题系列活动，引导理事成员深入学习党的路线方针政策及习近平总书记系列重要讲话精神，使理事们对新时期党的统一战线理论有了更深入地了解，对党外知识分子在北京国际科技创新中心建设中所肩负的重要责任有了更深刻地认识。

以考察调研工作为核心，积极议政建言

为切实发挥出知联会人才汇聚的智力优势、联系广泛的资源优势、建言献策的平台优势，知联会自成立之初就高度重视课题调研工作。依托知联会及建言献策工作室，形成了《关于推进“创新引领制造业高质量发展”的建议》《中美贸易摩擦下关税实施效果及政策建议》《中美贸易摩擦下对医疗行业关税政策建议》和《关于聚焦复工复产达产，助力企业高质量发展的建议》等专题调研报告，对企业面临的实际困难提供了可借鉴的“亦庄方案”，并直接报送中央统战部及市委统战部，得到充分肯定，为党委和政府决策提供参考。

依托知联会下属5个工作组，立足本职、着眼党政所需、群众所盼、知联所能，科学选题立项。围绕经开区建设和首都经济社会发展的中心工作，形成了10份调研课题，为党政部门建真言、献良策。

疫情期间，杨文良多次带队前往知联会党外知识分子工作站——生物医药园工作站，深入开展走访调研，详细了解疫情防控期间理事单位的复工复产情况、产品研发现状及运营发展情况。在安诺优达、博奥晶典调研时，杨文良强调亦庄控股知联会将充分发挥平台作用，深入探索协同合作模式，全心全意助力企业高质量发展。

以务实服务理事为目标，广泛联谊交友

文化为魂·服务为本。为更好发挥知联会纽带、桥梁、平台作用，知联会创新打造“同心建桥”品牌，与市委统战部共同探索相互协作、相互支持、共同发展的新模式，为知联会理事提供更多项目合作、课题共享、联合调研、互访交流、合作培训和人才引进等机会；与高校及科研院所建立“知联合作、共谋发展”的新机制，通过“深度互信——联合调研”的工作模式，进一步实现产学研用协同创新，助力“三城”科技成果在“一区”落地产业化。

积极推进社团服务品牌建设。作为北京统战社团共享基地之一，秉承“共建·共融·共享·共赢”理念，积极与其他基地开展联合活动促进交流融合，充分发挥基地建设辐射带动效应，为打造北京统战社团服务品牌贡献力量。

务实推进实践教学基地建设。深化与北京社会主义学院交流合作，充分利用亦庄控股知联会实践经验以及社会科学院的理论研究优势，共同研发教学课程。通过“考察+研讨”的方式，将理论与实践高度结合，不断扩大亦庄控股知联会的影响力及品牌效应。

以完善工作机制为抓手，加强自身建设

打铁还需自身硬，知联会不断优化运行机制，创新工作方法，逐步建立了会长会、常务理事会、秘书处会议等有关会议制度，推进线上同心圆建设，运用网络化、智能化等信息技术手段，创新研究从“面对面”到“键对键”的“双沟通”工作规范。此外，积极打造“智慧知联”工作平台，为知联会成员提供更多沟通交流的机会，切实提升服务水平，扩大影响力。

积极应对突发疫情，彰显家国情怀

面对这次突发的新冠肺炎疫情，正如习近平总书记所说：对全国而言都是一场“大考”。对亦庄控股知联会来说，这场大考，考的是责任担当、考的是大局意识、考的是组织凝聚。疫情爆发后，知联会在市委统战部、经开区工委和集团党委的领导



下，准确了解疫情防控期间相关要求。第一时间向全体理事发布了以“疫虐无情人有情，同舟共济克时艰”为主题的抗击疫情倡议书，得到了广大理事及成员单位的积极响应。知联会理事成员单位——北京博奥晶典生物技术有限公司，为新冠病毒疫情



设计开发全球首款能在1.5小时内检测包括新型冠状病毒在内的试剂盒，第一时间驰援武汉防治疫情。同时，安诺优达基因科技（北京）有限公司、北京新能源汽车股份有限公司、北京中航智科技有限公司等理事单位，第一时间投身到物资设备生产及爱心捐款捐物中，为救援疫情防控担当作为。

在疫情防控关键时期，集团及亦庄控股知联会充分发挥了国企的担当作用，帮助企业渡过难关。一是编制出台《关于支持中小微企业控疫情稳增长若干措施》，主动为园区入驻企业减免租金约1亿元，用实实在在的办法和创新有力的举措帮助企业“轻装上阵”；二是结合理事单位需求，根据疫情防控期间相关政策，知联会编制涵盖疫情防控指导、人才保障、税务金融等7个方面53项政策的

《亦庄控股知联会疫情防控期间相关资料汇编》，为企业疫情防控及复工复产等方面提供了大量可操作、可实施的具体措施指导，为企业复工复产解除后顾之忧。

今年是“十四五”开局之年，也是亦庄控股知联会的升级优化之年。面对新形势、新任务、新要求，知联会在经开区工委、集团党委领导下，将继续引导各领域党外知识分子汇集优势资源，围绕中心工作服务大局，推进各项工作迈上新台阶。

发挥“统”的作用，彰显“聚”的优势，弘扬“实”的作风，做好“联”的文章，亦庄控股知联会持续吸纳新的理事，有企业高级管理人才，也有行业专家学者，还有优秀的外籍专家，这是党外知识分子的情怀，也是对知联会工作的肯定与期待。**IE**



北京市高级别自动驾驶示范区创新运营中心 封飏/摄



博奥晶典团队



亦庄控股企业展厅 封飏/摄

◎北京市民主党派中青年骨干政治培训班一行60余人走进亦庄控股，开展实践教学活动，交流高精尖技术成果与优秀经验。

◎培训班学员深入了解亦庄控股知联会“一会一室一站”工作模式及工作情况。亦庄控股知联会作为北京社会主义学院教学实践基地已开展多次实践教学活

特别报道



特色产业园区以龙头企业为中心，以主导产业为引领，实现了“每一个主导产业明确一个聚集区”。

亦庄控股按照产业生态与自然生态相结合的“双生态”模式，打造特色产业园，使一座新城拥有不一样的颜色。



十载磨剑初露锋芒，砥砺奋进永续辉煌

■ 贾晨曦

涓涓细流，汇聚入海；点点纤尘，积就成山。十年如一日的坚守初心、十年如一日的辛苦耕耘、十年如一日的砥砺前行、十年如一日的开拓进取造就了生物医药创新研发的热土和摇篮。

2011年10月18日，北京亦庄生物医药园正式投入使用，作为国家级科技企业孵化器、国家级小型微型企业创业创新示范基地，生物医药园在立项之初，就是要建设经开区生物医药公共服务平台，为已入区的生物医药类研发机构和生产企业服务；为国内外生物医药类研发机构、科技型企业 and 海外归国学人提供发展空间；完善经开区生物医药产业链，形成生物医药产业聚集区，树立经开区生物医药产业“国际一流，国内领先”的整体形象。

截至目前，园区累计引入创新型企业320余家，逐步形成以新药研发、诊断试剂、临床检验、医疗器械、技术服务以及配套服务机构为主的产业集群化发展态势，吸引区域生物医药产业创新要素不断集聚。成功培育国家高新技术企业22家、中关村高新技术企业54家，助力企业获得PCT国际专利222件、国内授权专利337件（发明专利187件、实用新型专利139件、外观设计专利11件），为经开区生物医药产业跨越式发展做出了积极贡献。

园区积极践行生物医药硬科技孵化器的社会责任和担当。在抗击新冠肺炎疫情期间，第一时间响应国家号召，春节期间免费开放园区实验设备，助力企业新冠病毒检测试剂研发工作，减免多项运营费用，帮助中小企业渡过难关。在这次疫情防控中可以说是“小企业大声音”。博奥晶典继在武汉检测出第一例新型冠状病毒，又率先上市新冠病毒检测试剂。在后续北京市公布的新

冠病毒核酸检测机构名单中，经开区共有9家企业榜上有名，其中生物医药园独占4家，可以说为疫情防控阻击战的阶段性胜利做出积极的贡献。

10年来，园区一批具有市场前景的产品正在加速转化。园内创新成果不断涌现。伴随着园区双创生态的日益优化，园区龙头企业持续领航，实现了“双上市”的骄人成绩：加科思药业集团有限公司在香港交易所主板挂牌上市，珐博进（中国）医药技术开发有限公司上市新药罗沙司他胶囊成功进入医保名录。截至目前，园区企业获批上市国家1类新药2个，临床阶段国家I类新药5个，进入临床I-II期药物11种，已上市医疗器械28款。其中，平台成员单位中关村现代医药生产力促进中心帮助国内百余个中国医药品种取得加拿大卫生部批准的天然药品产品许可证。

10年来，园区打造人才双创高地，支持专业人才培养。园区以企业需求为导向，先后与北京化工大学、北京工业大学等高校签订战略合作协议，从高职、本科、在职硕士、博士以及博士后流动站等层次上开展联合培养，已汇聚海外归国人才187人、各种层次人才50余人。园区坚持产业资源聚集与整合，全力打造E-Town Bio品牌。E-Town Bio生物医药创新与发展论坛已举办73期，借助营造优质的创新创业软环境，推动产业协同创新；“E-Town Bio产业工程师学院”培养产业复合型产业技能人才；“E-Town Bio众创空间”加速创业者从技术专家向企业家的角色转变。

园区先后投资1.3亿元搭建专业化技术平台5个。平台共划出约1.1万平方米作为公共技术服务场地，设有上千台精密的仪器设备，已累计为国内近500家企业提供技术服务近5万次。服务内容贯穿从药物发现到临床



2011年10月18日北京亦庄生物医药园开园仪式

报批的全过程，涵盖生物医药研发的上下游技术以及新药临床前研究的关键步骤，入驻企业仅用相对低廉费用就可使用到大型精密的仪器设备，极大地节省了研发费用，减轻了企业负担。

10年来，园区持续吸纳专业化药政服务机构，发起成立了一站式产业促进平台。园区也持续开展企业日常经营所需的各种基础服务，包括工商注册、新药申报、法律咨询等，可为企业提供专业性、针对性和全方面的支持。通过举办项目对接会，搭建银企合作桥梁；建立“孵化投资—产业投资—战略投资”于一体的投资模式，先后投资成立孵化基金和并购基金助力企业发展。

10月18日，北京亦庄生物医药园迎来10周岁生日。庆典活动在短片中拉开帷幕后，一帧帧画面带领大家回顾了园区10年来的点点滴滴。活动还为园区内“影响力企业”Top10、“成长力企业”Top10、“创新力企业”Top10颁发奖杯，获奖企业代表在发言中讲述与园



2020年12月21日，加科思在香港交易所上市

区携手并肩、共同成长的故事。

聚十年求索，跬步千里，载岁月长河，厚积薄发。下一步，生物医药园将持续做好科技成果转化的承接工作、技术创新的服务工作，助力我国生物医药产业实现跨越式发展，助推经开区经济社会高质量发展迈上新台阶。

圆航天企业的太空梦

■陈水清

亦庄控股总经理杨文良在与中国航空工业技术装备工程协会进行工作交流时，特别提到民营航天企业在经开区的聚集效应，欢迎协会所属会员单位融入亦庄新城发展，并表示愿意与协会在新兴领域产业投资促进、科技成果转化、课题研究、供需对接等方面搭建平台支持协会会员单位发展。

10月16日，长征二号F运载火箭托举神舟十三号载人飞船升空，随后飞船被火箭送入预定轨道，发射任务取得圆满成功，三名航天员进入天和核心舱，开启6个月的太空之行。此次任务中，经开区企业航天长征火箭技术有限公司（以下简称“航天火箭公司”）研制提供的飞船黑匣子、剩余液位测量设备、遥测传输设备、各类传感器、卫星导航接收机、地面测控通信设备等系列高科技装备，不仅在飞船发射中发挥重要作用，也将护航三名航天员半年太空生活。

5月15日7时18分，“天问一号”探测器成功着陆于火星乌托邦平原南部预选着陆区，我国首次火星探测任务着陆火星取得成功。航天长征火箭技术有限公司帮助“天问一号”实现深空通信；北京合众思壮科技股份有限公司高精度定位为“天问一号”指路。

位于北京东南方向产业新城里的商业航天企业，一直在为中国人的飞天梦默默地仰望星辰。

“我们将与核心产品研发紧密结合的综合实验室及研发中心大楼设立在北京经开·壹中心，北京经开为园区企业搭建了一个沟通交流的平台，未来，我们会更加积极地利用这个平台，与其他企业进行信息的交互。”壹零空间科技集团有限公司总裁马超非常重视在北京经开所享受到的产业环境。同样有此感受的还有航天产业的后起之秀北京星途探索科技有限公司，他们的办公地

点位于经开大厦B座。

亦庄控股在努力打造优良的营商环境和航天产业聚集的优势。近年来，经开区吸引了蓝箭航天空间科技股份有限公司、北京星河动力装备科技有限公司、北京九州云箭科技有限公司、北京翎客航天科技有限公司等十余家民营火箭公司入驻，并与多家上下游企业共同组成我国民营航天产业的最强阵容，初步形成了较为完整的民营航天产业链条。

1970年，我国用长征一号运载火箭将东方红一号卫星送入太空，成为世界上第五个自主发射运载火箭的国家。50年过去，在各航天大国的“竞赛”中，中国已于2018年超越美国，首次在轨道发射次数上冠绝全球。这其中，众多的民营航天企业以独特的产品助力中国飞天梦站上世界之巅。

“任何企业，要经历困难、挫折后，才能找到方向。关键技术、关键配套产品是买不来、要不来的。这也倒逼我们在航天领域做深、做透。”蓝箭航天首席执行官张昌武感慨。

蓝箭航天自主研发的国内首台80吨级液氧甲烷火箭发动机20秒试车成功，这是继美国SpaceX的猛禽发动机、蓝色起源的BE-4发动机之后，由我国商业航天企业蓝箭航天完成整机试车的世界第三台大推力液氧甲烷火箭发动机；星际荣耀在酒泉卫星发射中心成功发射一枚小型固体运载火箭，创造了中国民营商业航天运载火箭首次成功发射并高精度入轨、首次一箭多星发射入轨的纪录；翎客航天进行火箭发射及回收试验，火箭飞行高度达到300.2米，回收落地精度7厘米……其中，经开区企业星际荣耀创造了中国民营航天历史上的3个首次：中国民营商业航天运载火箭首次成功发射并高精度入轨，中国民营商业航天首次一



箭双星发射入轨，中国民营商业航天首次实现太空广告并视频回传。

作为商业航天产业起步相对较早的区域，早在1998年，经开区便迎来航天“国家队”的代表之一长征火箭落户；2012年，又迎来国内首家民营运载火箭研发企业。如今，经开区的航天产业涵盖运载火箭、卫星、载荷研制等各个领域，既有顶尖的“国家队”代表，还有不少民营火箭头部企业。汇聚了星际荣耀、零壹空间以及蓝箭航天，还有其他更多的国内民营火箭公司。

星际荣耀位于经开区地盛南街，成立于2016年10月，据资料显示已完成A轮融资，累计获各类投资6亿元。星际荣耀完成自主研发的15吨级液氧甲烷发动机变工况高效燃气发生器点火试验验证。

从星际荣耀向南行2.8公里，便到了零壹空间的所在地北京经开·壹中心。零壹空间成立于2015年8月，因2018年5月发射首枚“中国民营企业自主研发的、完全自主掌握核心技术的火箭”而闻名。目前，已完成几轮融资，募集资金达到5亿元。OS-X和OS-M系列火箭是其主要两款火箭产品。

蓝箭航天位于星际荣耀西北方的荣华南路，成立于2015年6月，创始团队中，除了张昌武以外，还有原中国卫星发射测控系统部航天系统工程高级工程师王建蒙，南京航空航天大学博士、洪堡学者吴树范等。

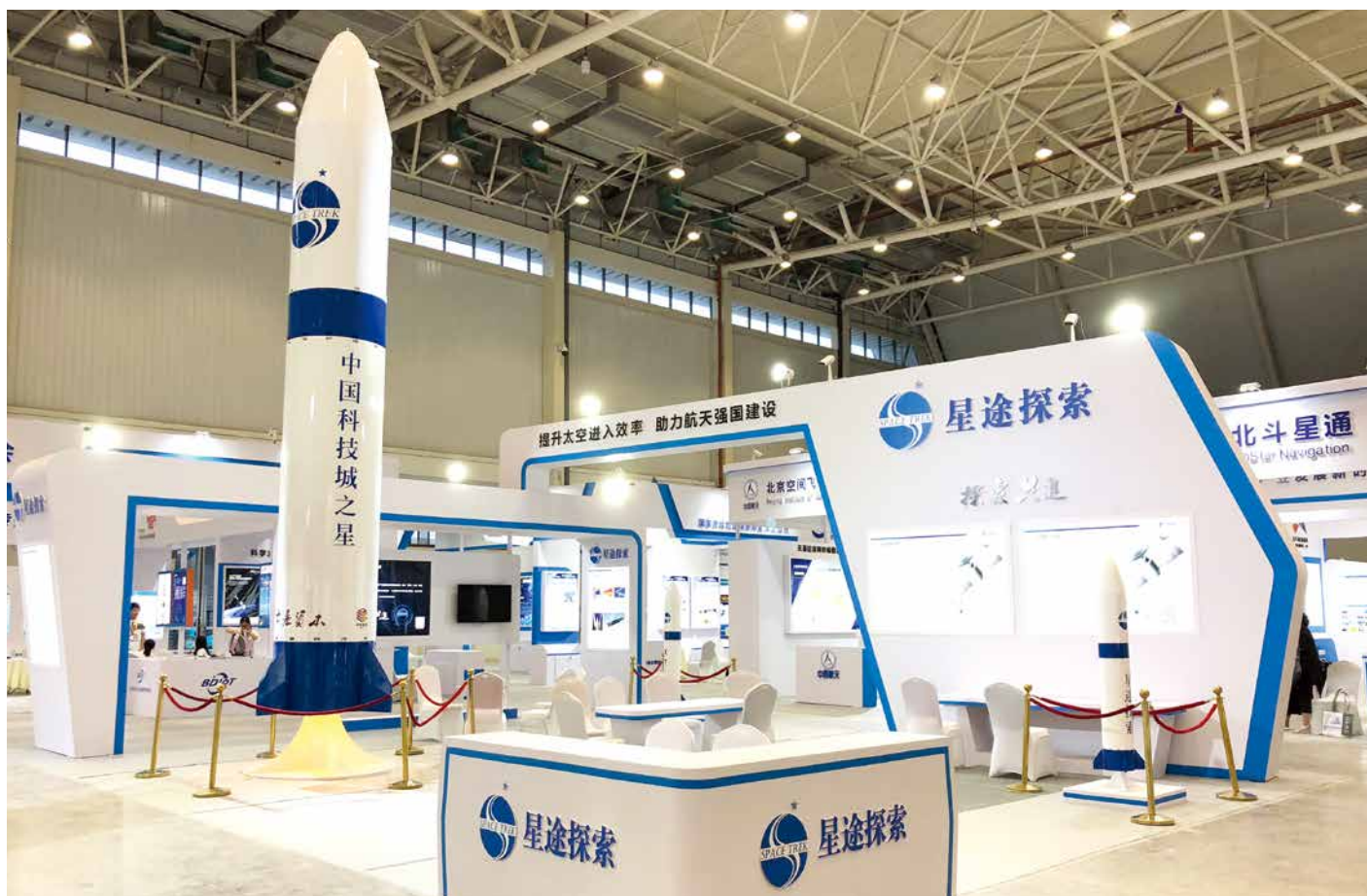


零壹空间自主研发的火箭升空瞬间

距离荣华南路不远的荣昌东三路荣华国际，翎客航天就位于这里。成立于2014年1月，创始人胡振宇，2016年，在国内首个完成火箭悬停飞行技术。此外，星途探索、九州云箭、灵动飞天也聚集周围。

东高地是中国运载火箭研究院的所在地，所以这些民营航天企业纷纷选址于此，亦庄新城里，荣京西街、荣华南路与凉水河圈出了一个不大的三角形地块，成为商业火箭企业聚集区。这些民营航天企业有相当一部分在亦庄控股旗下北京经开的园区中起步，随着发展壮大，进行外迁，将这块航天企业聚集的区域逐渐扩大。

经开区的民营航天企业的多次火箭发射活动，实现了商业卫星在轨运行，在火箭发动机、机载计算



机、核心部件、软件开发等领域取得了多项成果，初步形成了较为完整的民营航天产业链条。在商业航天产业发展方面，已涵盖运载火箭、卫星、载荷研制等各个领域，并初步形成包括上游研发设计、中游生产制造、下游航空航天应用和市场服务的产业生态，成为经开区新兴产业集群孵化培育的新亮点。初步形成民营航天产业集聚的经开区，具有独特优势，航天领域共存、共享的开放发展局面逐渐形成。

亦庄控股正是注意到航天企业未来在区域产业中的发展潜力，努力在场地租赁、物业服务、发展环境、高新技术企业认证、完善产业链等种种举措中为其提供服务，运用好聚合优势，助力航天大国向航天强国迈进。

卫星市场不可估量，它作为基础设施，为互联网、物联网、地图、地质信息、遥感信息、通信服务、数据传

输等服务。未来，随着万物互联的成熟，将需要越来越多的卫星（LEO轨道的卫星）提供服务。

火箭发射市场和卫星市场相互成就。将来有越来越多的卫星应用，就有越来越多的卫星，有越来越多的卫星就需要越来越多的火箭发射服务。未来5年，中国卫星发射的需求、增长速度，均超过国外。现在，众多民营卫星企业云集经开区，他们更强调和“国家队”的互补和配合，比如产品主要是小火箭，补充国家队未覆盖的低轨领域，填补国家队无暇顾及的小卫星发射市场。

未来，亦庄控股将重点吸引航天产业链上下游企业入区落地，助力经开区形成百亿规模产值的航天产业集群，搭建行业研发平台、生产基地，与主导产业发展应用领域密切结合，形成涵盖从总体设计研发，到关键技术部件开发、生产制造的一条完整产业链。

《聚焦》：在这里读懂园区企业

■程琳琳

北京经开在2019年《聚焦》园区报特刊的卷首语中，援引凯文·凯利在《失控》这本书中说的：单个进化体的价值，由它和这个系统连接的数量和质量来决定。所以，连接是营造产业生态系统中最关键的诱因之一。

作为“连接”园区企业的一个载体，《聚焦》从2012年创刊，已经快要办到100期了，北京经开研究发展部副总经理孙玲几乎参与了每期报纸的编辑，她记起当时和博士姜味茗一起辛苦码字的岁月“痛并快乐着”。尤其是其中一期，需要为园区企业标注“经彩卡联盟商户”的位置，由于没有现成的地图，他们不得不用手绘画出整版的经开区联盟商户位置图。这份服务的心思，经历大小数次改版，依然未曾稍减，从没中断。

“聚焦园区服务 促进企业发展”是《聚焦》一直

以来秉承的情怀，每名编辑都不是专业人员，从事着兼职工作，在工作的间隙采访写稿。能够支撑他们用10年时间来办一份报纸的，是“连接”园区企业的这种纽带作用。

对于办一份园区报，孙玲他们没有经验可循，只能靠自己摸索前行，经历过无数挫折与磨难，最终走出了自己的办报之路。每期500份报纸不仅成为园区企业的案头读物，更成为北京经开运营园区招商时的介绍资料。难得的是，孙玲们自身的工作经验也使这份报纸具备了前瞻性的视角，具有与读者共同探索行业、产业和企业对话未来的能力。

北京经开几乎将一份报纸的能量发挥到了极致，《聚焦》成为内部基层与管理层凝心聚力，统一认识



北京经开·壹中心



的载体；同时，各部门在参与撰写自身业务稿件时，也成为无形中思考、总结自身业务的一次契机；在与增值服务中心、招商中心、资产管理中心等各部门互动过程中，报纸成为与园区企业直接交流的一个平台，拉进了与企业的距离。

孙玲的部门仍在为提升这份园区报的外溢能量而不断进取，与北京经开的业务发展更要紧密联系在一起，成为他们的共识。在今年的“第四届‘创业北京’创业创新大赛”过程中，园区公共服务平台通过赛前路演陪跑服务，为参赛项目提供一对一专业指导，《聚焦》一路关注报道。最终，园区企业星河动力（北京）空间科技有限公司获该大赛创业组一等奖。

园区企业北京百普赛斯生物科技股份有限公司是一家专业提供重组蛋白等关键生物试剂产品及技术服务的企业，也是《聚焦》企业简讯栏目的常客。基于对北京经开长期提供支持和服务，百普赛斯在登陆创业板交易市场时，特意邀请北京经开党委书记、总裁周世义参与在深圳证券交易所敲钟上市仪式，《聚

焦》也在当期头版头条进行宣传祝贺。

通过一份报纸，“连接”起了北京经开与园区企业的服务职能，也“连接”起了园区企业与上下游各环节企业的业务联系，同在一个园区，能够了解“邻居”的产品和发展历程，使企业能够借鉴发展经验，寻找业务伙伴。在移动互联网时代，一份纸质的读物依然实现了不可替代的作用，内容中的园区动态、管理智慧、政策速递、企业简讯和深度报道都贴近企业需求，在繁杂的信息中帮助企业筛选相关重点内容，随手翻阅便能够使企业更高效地获取信息和服务支持。

正如周世义在《聚焦》2019年特刊中接受采访时所指出的，重塑产业园区价值，推动产业生态共聚，园区必须努力创造产业生态价值链，协调政府、企业、运营商等各方资源，实现多方协作、互利共赢。这其中，《聚焦》也成为营造园区产业生态中的一个重要环节，其“连接”的作用促进了产业自备生长力，突破了一份园区报的能量，白纸黑字和彩色的图片绘就北京经开不断探索园区运营模式和服务企业发展的史册。**BE**

亦线风采



亦庄控股各单位覆盖服务“最后一公里”，与园区企业面对面、心贴心，建立命运共同体，持之以恒地提供优质高效服务。企业的成功与亦庄新城的繁荣密不可分，亦庄控股打造优质的产业环境，使一株株小树长成产业森林。



企业“点单” 服务“到家”

■ 贾晨曦

引言

亦庄控股旗下科创公司是北京市知识产权保护中心经开区分中心（以下简称分中心）的受托运营主体。在“我为群众办实事”实践活动中，科创公司党支部坚持问题导向，立足产业需求，围绕“讲座培训、专利预审、商标注册、知识产权检索服务”四个方面持续发力，为市场主体提供多元化、多层次、多角度的知识产权服务，逐步建立起企业“点单”、服务“到家”的工作模式，切实将党史学习教育成果转化为推动企业高质量发展的生动实践。

>> 加大培训力度 宣介前沿热点

“我们公司成立后不久，第一次遇到与专利申请相关的业务。刚刚着手的时候一头雾水，得知这个中心要举办知识产权相关政策培训，我和同事第一时间就赶过来啦！”张女士激动地说，“老师从《中华人民共和国专利法》《专利导航指南》国家标准等6月起施行的知识产权新规开始介绍，并着重讲了专利法的修订详情，内容很丰富也很系统，真是让我们收获满满。”

经开区作为承接三大科学城科技成果转化的主要平台，汇聚了众多高新技术企业。这些企业大多都有申请专利的需求，但他们普遍对如何申请专利不甚了解。这在一定程度上制约了企业发展的步伐。科创公司党支部在组织党员走访企业中了解到这个问题后，经过会商研讨，认为解决问题最有效的方式就是举办专题培训。

科创公司组织人力对分中心服务大厅受理的企业咨询情况和走访企业了解到的情况进行细致分析，围绕知识产权政策、知识产权保护、知识产权运营、企业商标实务等企业最为关心的内容，确定了培训主题和授课教师，累计举办培训18场，服务经开区企业400余家。



知识产权政策培训

“我在这些培训中学到的很多知识不仅有助于企业更好地利用专利信息，还了解了竞争对手的技术水平和最新技术发展动向，对我们企业防范知识产权风险、提高技术创新能力大有益处。”大族天成公司的职员蒋先生对培训赞不绝口。

党员郑宇作为分中心工作人员，一直负责统筹培训的各项事务。“疫情期间，很多培训都在线上进行，有时网络不稳定，我就用自己的手机流量保证课程正常播放。大家挤时间来参加培训不容易，不能因为客观原因影响培训效果。”郑宇说道。



为企业解答知识产权预审问题

申请专利预审 疏通发展梗阻

在走访企业时，北京安智因生物技术有限公司提出了专利预审备案及案件提交方面的困惑。科创公司党支部为此专门邀请了分中心工作人员走进企业，为企业讲解专利预审的优势，并针对企业提出的问题进行详细解答。

“作为生物医药企业，我们对专利申请的需求很大，以前申请专利缺少指导，周期比较长，现在在政府部门进行指导，申请效率就大大提高了。”安智因生物公司工作人员说。

“发明专利的申请条件和权利要求撰写注意事项有哪些？非正常专利对企业有什么影响？实用新

型专利被侵犯后如何维护权益？”针对北京三力新能科技有限公司提出的问题，科创公司党支部邀请分中心工作人员上门服务，一一解答，得到了三力新能公司的高度评价。

“在分中心指导下进行预审，再向国家知识产权局提交申请材料，无疑是为企业的专利申请上了一道保险，让企业专利申请业务驶上快车道。此外，针对不同企业的实际难题量身定制‘服务包’，采用‘一对一’管家式服务，满足不同企业的个性化需求，有利于提升企业的知识产权业务水平。”分中心的相关负责人说道。

办理商标业务 提升工作质效

听说经开区开设了商标业务受理窗口，中智研究院院长陈江华立刻就带着材料前来办理。“此前我们公司注册商标时需要跑到市里的知识产权中心进行

申请，一来一回就要折腾大半天时间，现在家门口就能办理，既节约了时间和成本，又提高了申请的便利性。”商标注册业务办理需求量大，过去企业要想完



企业到大厅使用检索账号

成商标注册，必须到商标局办理或者委托代理机构办理，十分不方便。

“在办理商标专利申请时，服务大厅还提供培

训，让我们了解了商标注册方面的重点和注意事项，直接办理还节省了一笔第三方委托代理机构的办理费用。”王女士提交完商标注册申请材料后高兴地说。

分中心的商标受理窗口集多功能于一体，主要开展商标注册申请受理，商标变更、转让、续展等后续业务申请受理，马德里商标国际注册申请受理，注册商标专用权质权登记申请受理，代发相关纸质商标注册证，商标受理相关业务咨询，以及国家知识产权局商标局交办的其他业务等7个方面24项工作，为商标申请人带来多重利好。

小小窗口带来的是满满服务，满满服务背后是工作人员的恪尽职守。办理窗口业务也是郑宇的工作重点。有一次临近下班时，有位企业工作人员急匆匆来到分中心办理商标注册业务，可是他的申请材料中商标图样的尺寸不合适，需要临时修改。郑宇便安慰对方不要着急，自己会一直等着。两个小时后，对方修改好图样，并在郑宇的指导下完成商标注册办理，对方带着感激之情离开了现场。在这里，类似的暖心小事不一而足。

>> 通联信息孤岛 助力科研共赢

“为经开区企业提供更精准的知识产权保护服务，增强了区域内企业知识产权保护意识，营造了良好的营商环境，取得了助推创新成果落地、带动产业发展的成效。我们在分中心还为企业及公众免费提供知识产权检索服务，帮助有意进行专利申请的企业和个人，了解同类专利申请情况，避免重复开发和不必要的资金浪费。”科创公司党支部负责人介绍道。通过专利检索培训，经开区企业知识产权管理人员对专利信息分析有了更深入地了解，更有利于提升企业技术创新能力。

为了降低企业专利信息投入成本，帮助企业更好地进行产品研发，分中心还购买了incoPat专利检索数据库账号，为经开区企业提供检索账号使用

服务，目前共有18家企业申请使用检索账号。

在科创公司的运营下，分中心以打造“知识产权综合性服务平台”为目标，以“专利预审支撑服务工作站、知识产权纠纷调解工作室、知识产权巡回审判庭巡回审理活动、商标受理窗口、知识产权运营服务大厅”五大业务板块为着力点，将知识产权服务精准输送到企业，进一步完善了经开区知识产权创造、运用、保护、管理和服务的工作链条。

下一步，科创公司将继续发挥自身优势，整合服务资源，优化服务手段，持续加强重点企业走访，切实解决企业在专利创造、管理和保护中的痛点和难点，助力企业创新发展。

本文原载《北京支部生活》

一部“节水经” 助力企业绿色发展

■ 顾娇



东区水厂



厂区内景

北京经济技术开发区高品质再生水使用量占全部用水量的比例高达35%，每年仅高品质再生水使用一项可节水约1200万吨，相当于6个昆明湖……

作为经开区的污水处理和高品质再生水生产的主力军，北京亦庄环境科技集团有限公司在全市率先树立起了水资源综合利用的标杆，将水资源综合利用变成了破解日益紧缺的环境资源与经济转型发展之间矛盾的金钥匙。

“液晶面板是高技术产业，但它的每一道生产流程，都需要高纯度的水进行清洗。”北京京东方显示技术有限公司副总经理顾香春介绍，2010年，京东方8.5代线打算落户经开区。由于项目的用水量已经超出了经开区已有的供水总量，如果要引入项目，经开区首先要解决供水的问题。

在本就十分缺水的北京，如何解决生产所用的工业用水？经开区当时给出的解决方案是，液晶面板的生产不动新水，用高品质再生水来代替自来水。

“清洗液晶面板对水质要求极高。经过过滤以后，水的电阻率要达到18兆欧。”顾香春说，利用再生水作为水源制备超纯水，是否能达到生产所需的要求，之前没有先例可循。京东方的再生水循环利用成为摆在亦庄环境面前的一道必答题。

经过10年的运行，如今京东方8.5代线100%采用再生水生产，实现了“生产不用新水”的目标。按照每天使用2万吨水计算，每年可节省自来水约700万吨。“再生水水量稳定，水质符合要求，生产出来的超纯水符合液晶面板生产的要求，水价还要比自来水低。”顾香春说，使用再生水后，光是用水这一项，企业每年就可节约1000万元左右。目前，京东方在全国各地设置了14座TFT-LCD工厂，北京地区的用水成本是最低的。

目前，京东方显示全厂生产用水都源自再生水，包

括工艺生产制作超纯水、动力系统补水、全厂绿化浇洒用水等。全厂再生水使用量夏季日均2万吨/天，冬季日均1.85万吨/天。同时，为节约再生水使用量，产线内建有回收水系统，采用生化法+RO技术，使全厂工业用水回收利用率达70%，平均每天回收利用水量2.2万吨，全年可回收水量700万吨。

“我们每天为京东方显示项目配套提供2万吨再生水，为该项目提供全部生产工艺用水。你看，这是我们生产出的再生水，各项数据都远远高于国家标准！”刚刚和同事们进行完实验操作的亦庄环境总工程师石晔谈道。水处理得越纯，离子量就越少，电导率就越低，用在集成电路生产中才不会对产品造成影响。

据了解，早在2005年12月28日，经开区高品质再生水工程正式开工。“当时，对再生水的使用和水厂的建设，大家都处在探索阶段，没有一个完整的应用案例供我们参考。”参与筹建的石晔说。石晔和他的同事们作为技术人员，多次到天津经济技术开发区的再生水厂参观。如今，他们早已成为互相学习的业内伙伴。

建设高品质再生水厂这件事在业内人士看来，充分体现出了经开区的远见卓识，当时自来水价仅3.8元，再生水的直接成本就要4余元，在赔钱而又看不到应用前景的情况下，经开区上线高品质再生水项目。

2018年，亦庄环境全年共产再生水1285万吨，其中东区、南区污水厂处理污水1948万吨，较上年增长11%，出水水质达标率100%，经开区污水处理率100%，顺利取得生态环境部监制的排污许可证。一步一个脚印地努力，换来的是如今的行业样本典范。

实际上，早在20年前，经开区就开始一系列水资源综合利用的尝试，并走出了一条节流、开源、提质、循环的独特用水之路。

2004年是经开区水资源利用的标志之年。那一年，北京市成立水务局，开始水资源统一管理。经开区编制了北京市第一个水资源综合规划，以此为基础，推进建设国家工业节水示范区。

2005年，经开区被市政府确定为第一个“节水示范区”，限期两年建成。从那时候起，该项目工程陆续做了20余项节水改造，每天节水量可达4000吨，占到同期自

来水用量近一成。节水审查成为经开区入区企业的一道门槛，内容包括水量平衡表、市政再生水、绿化及生态环境用水、雨水资源利用、用水计量与合理用水分析或者水平衡测试等6部分9页的内容，对每项内容都有严格的界定。对于驻园企业而言，每一滴水都是有限的。

中芯国际是国内集成电路制造龙头企业，同时也是用水大户，从入区开始，他们就念起了节水经：一吨水在中芯国际要重复利用。中芯国际在水的内部回收利用上，回用率达到98.5%，这个数字意味着，它已经成为中国内地业内做得最好、内部回用率最高的企业。

除此之外，六水联调实现水循环也成为一张王牌。每逢大雨，“城市内涝”就是所有人关注的话题。但在经开区，却有着区内区外不同的景象。经开区没有形成大面积的积水，有一个很重要的原因在于雨洪工程。通过污水处理、雨洪利用等设施建设，全区雨水、污水、自来水、地表水、再生水、河道水六水联调，实现了水资源的循环利用，让每滴水发挥出最大的作用。既降低了企业的运营成本，又保护了经开区的环境，实现了多赢。新建工程都需铺设自来水和再生水的双管线，这在经开区早已不是新鲜事。

这边，开源节流、六水联调形成水资源循环利用的“王炸组合”；那边，智能节能储能的微网黑科技更让人欣喜不已。多点开花，百花齐放，共同奏响经开区经济绿色循环发展美妙乐章。

金风科技的智能微网项目作为国内首个MW级风机分布式接入的孤岛运行示范项目，通过利用风、光、天然气、柴油等形式的清洁能源，为园区带来安全可靠电、冷、热、气等综合能源供应。目前，园区电量平均50%已经由绿色可再生能源提供。

“我们有一个水蓄能的产品，现在新建了一个智慧能源大厦，这样每年节约费用有10万元之多呢！”北京天诚同创电气有限公司工业节能产品经理陈晓永介绍道。

天诚同创作为承接能源互联网、能效管理的金风科技子公司，可以说“智慧节能”已经成为公司血脉里的核心要素之一。除了节能，蓄能也成为了能源科学利用的一种创新做法。天诚同创的创新型储能系统针对不同应用场景存储、释放能量，有效降低储能。

2016年1月26日，经开区管委会印发《北京经济技术开发区绿色低碳循环发展行动计划》，正式打开以经开区为试点，示范引领北京市产业园区绿色低碳循环发展的新局面。2018年11月6日，工业和信息化部网站公布了第三批绿色制造示范名单，经开区以高效的能源利用、多循环的资源利用、完善的基础设施、良好的生态环境等多项绿色指标的亮眼成绩入围，并成为北京市唯一获得国家级绿色园区称号的产业园区。

经开区自成立以来高度重视生态环境保护、工业节

能和绿色可持续发展。尤其是产业方面，经开区形成了“三级循环体系”，即企业能源自循环、产业链能源循环与区域能源整体循环。

如今，在经开区越来越多企业用上了高品质再生水。据统计，经开区万元GDP水耗已连续7年保持在4立方米以内，仅为北京市平均水平的三分之一，用水效率达到国际先进水平，“再生水替换自来水”年省水1368万立方米。高品质再生水已达到全区总用水量的近30%，占工业用水的40%。



再生水制备车间

从胃到心 全生命周期的运营服务

■ 顾娇

一所园区食堂，解决餐饮需求

“如今，我们有了自己的园区食堂，别提多方便了，再也不用为吃什么、去哪儿吃而纠结了，食堂的饭菜物美价廉，我们都很喜欢。”在亦城时代广场园区企业就职的员工小陆说道。亦城时代广场现有企业40余家，员工约1500人。为解决就餐问题，亦庄盛元积极行动建立起园区食堂，为2000人提供餐饮服务。

以前，企业员工大多选择外出就餐或是直接点外卖，诸多问题因此日渐显现。外出就餐路程较远，有时员工会因工作原因来不及吃饭；点外卖同样存在超时配送的问题，且外来人员的进入对园区的安全管理、疫情防控存在一定隐患。同时，分布在园区不同区域的员工产生的厨余垃圾不易回收，无形中增加了园区运营的成本，对环境治理产生不利影响。“园区没有自己的食堂，每次吃饭竟成了令人头疼的事情，真是太难了！”一名企业员工无奈地说道。

深入了解情况后，亦庄盛元本着为群众办实事的宗旨，于2020年年底开始选址建设餐厅。“餐厅选址时，我们要综合考虑到园区的每家企业，尽量选取位置居中且可以从停车场直接内部到达的地点，使每个企业的员工都能较快到达。”亦庄盛元项目负责人介绍道。

并且，亦庄盛元深知，“暖了企业员工的胃，就保证了企业坚持在此发展的心”。他们深入园区企业，多番调查研究，详细了解企业员工对菜品的口味、定价需求。

“受新冠肺炎疫情影响，一批从外地采买的后厨设备不能按时抵达，影响了项目的整体进度，我们立即改变策略、灵活处置，做出部分设备本地采买的决定，抢抓工期，节约了一定的时间成本。”亦庄盛元项目人员说道。

亦庄盛元将绿色发展理念也贯穿于解决企业难题的

全过程。建设并启用新能源汽车充电桩，将充电桩设立在亦城时代广场T7楼B1层停车场。配合园区班车、“经彩出行”共享汽车等出行方式，对接多条轨道交通，实现了园区与中心城区无缝衔接，丰富了园区企业员工出行方式。

以企业和员工需求为中心，亦庄盛元除解决员工常规的餐饮和出行需求，还在园区配备了AED自动体外除颤器。在今年“安全生产月”活动期间，亦庄盛元推动安全生产宣传教育进园区，开展张贴宣传海报、安全短视频征集、“安全生产啄木鸟”隐患排查、“安全宣传咨询日”游园行、安全知识竞赛等形式多样的安全生产宣传教育活动。通过活动宣传普及安全应急知识，解答群众提问，为企业员工群众安全建起守护墙。亦庄盛元结合各园区实际，找准发力点，推出一批便企助企的务实举措、实施一批造福于企业的项目工程，成为经开区做好高端特色产业园区开发与运营管理的主力军。

一家盛元书院，解决共享空间需求

在建党100周年前夕，为使园区企业能够有更好的体验，亦庄盛元在亦庄控股党委的领导下，创新性地搭建了特色党建阵地——“红色记忆”展厅，集中展现了党在长期领导中国革命与建设的伟大实践中创造和积累的丰富历史经验，为党史学习教育开辟了崭新的空间。被北京卫视、人民网、光明网等20余家主流媒体相继报道，累计接待区内外企业100余家、1000余人次参观，基本实现了“企业内部全覆盖、区域内部有影响、区域外部受关注”的良好格局。

“老山战斗英雄”史光柱在参观完“红色记忆”展厅后对党建阵地的建设连连称赞，并表示希望通过自身



的宣传让更多的英雄楷模前来讲述自己的事迹，将党建阵地建设成为“英雄的精神家园”。北京石油化工学院马克思主义学院院长张祥对“红色记忆”展厅给予了高度评价。亦庄盛元通过党建阵地的建设，扎实推进党史学习教育持续升温、见行见效。

以盛元书院为平台打造出会议层、时代客厅等空间。构建起从高端商务到党建教育、文创活动、企业培训等一系列配套设施，为园区企业开展各种交流和会议活动提供了便利。亦庄盛元深入了解企业需求，在亦城时代广场打造了“一会一院四篇章”的一体化配套服务体系，构建起了集党建教育、展览展示、文创活动、洽谈培训于一体的时代客厅，有效降低了中小企业的办公成本。

亦庄盛元依托“红色记忆”展厅、盛元书院及我为群众办实事的良好口碑，达到了引流聚流的效应。仅6月下半月，亦城时代广场实现了招商去化近万余平方米，更是经受住了严格的场地遴选考验，吸引了长城汽车、京东合作伙伴大厦等重点大客户的关注，在写字楼市场空置率居高不下、行业受疫情影响持续低迷的双重重压下，全力实现逆势突围。

一项园区举措，解决全生命周期需求

在高端汽车产业园，亦庄盛元了解到入驻企业海斯坦普汽车组件（北京）有限公司的固废处理压力，仅用2

个月的时间迅速建成200余平方米的可回收物收集站，为企业新产线的投入生产运行提供了坚强的保障，获得了企业的高度认可。

在园区内，汽车零部件企业除了可按需自主选择3000—23000平方米空间，还可以享受全场景一站式服务：园区即将引入餐饮和便利超市等服务配套；在建N19地块综合楼还设有406间宿舍，可以为企业员工、高管及外商提供良好的酒店式住宿环境；未来还将实现车票预订、会议服务及相关行政手续代办等增值服务，建设政企服务平台，全方位为企业提供便利。

从即将搭建的园区智慧云平台可以窥见，亦庄盛元的智慧运营在未来将为企业提供诸多增值服务。平台包含资源、物业、能源三大板块，能够实现入园企业间的资源对接、共享，互通有无，达成业务协同；提供金融服务、会议服务、人才服务、相关行政手续代办等增值服务；通过能源管理平台让园区入驻企业有效管理公司能耗，大幅节约运营成本。而这，仅仅是个开始。

链接智慧万物、共享产业发展红利、定制企业专属空间，亦庄盛元描绘并实践着全场景一站式智慧产业园区的“新未来”。

对园区企业来说，选择入驻的不仅是硬件软件一流发展园区，更选择的是贯穿企业全生命周期的运营服务，选择的是一个能够彼此助力的产业共同体。

“订单式”输送适用人才

■陈琳琳

2020年，北京长城研修学院正式成为亦庄控股大家庭中的一员。在此之前，学院已经结缘经开区十一个年头，至今有接近5万名“长城学子”活跃在经开区，成为多个园区企业中的骨干力量。

自亦庄控股成为举办者以来，学院的业务取得了跨越式发展态势，一个显著的变化来自学员数量的增加，秋季班超万名的学员规模远超往年，学院院长李儒树目前最大困扰来自于教室和宿舍不能满足需求。

经开区企业对技能型人才的需求十分强烈，学院构建起“6+N”模式，即学历提升服务、技能提升服务、企业内训服务、招聘员工服务、劳务派遣服务、后勤综合服务、线上平台服务。“6+N”服务在经开区推出以来，倍受企业认可和欢迎，区内400余家企业主动沟通洽谈，与120家知名企业合作签订《亦庄教育服务站战略合作协议》并挂牌，已为京东集团、北京北生研生物制品有限公司、北京北方华创微电子装备有限公司、亦城服务集团等经开区企业提供高品质人才服务。

基于长期服务经开区的经验，学院能够针对企业的需求提供完善的“订单式”人才培养和输送”。作为产业运营商的一支重要力量，学院不仅覆盖学历和技能提升，还在招聘环节提前发力，新冠肺炎疫情期间，通过半个月短训，便为北京博奥晶典生物技术有限公司培养了大批核酸检测采集人员，输送到全国各采样点，保障了防疫力量和推动了企业的发展。诸如此类，灵活有效的教学措施皆是学院的优势，包括会务、消防等技能型人才培养都十分完善，不久前，学院还为冬奥会的举办培养了数百名志愿者。

“不出亦庄即拿专本、研究生文凭”是学院的一句宣传语，这是最受企业员工欢迎的学历提升项目，从专升本、高起专，到MBA、MPA、MEM管理类硕

士，学院联合国内多所知名高校，通过不同途径开展教学，极大地满足了经开区一线职工学历提升需求，切实帮助企业职工解决了工学矛盾。

后疫情时代，环境的不定性、个体的小确幸成为常态。市场期待更灵活、高效的通道连接用户，个体需要更温度、高质的产品与服务锚定自己的标签，“+直播”以及“直播+”成为新消费逻辑下必然变迁，“人人直播、店店直播”时代来临，“直播是新动能，主播是稀缺人才”成为市场共识。亦庄控股为学院提供了强大的资源保障，今年，学院紧跟经开区产业业态发展步伐，与京东集团京东数字科技联手打造长城京东直播实训学院。

长城京东直播实训学院以京东、抖音、快手等主流平台为依托，设立了主播、运营、策划、选品、助播等直播带货各个岗位专业。以职业内容培训，标的企业培养、输出专业直播团队和孵化达人主播为最终目的。符合企业亟待解决直播团队的需求，符合个人亟须成长为创业主播的愿景。一方面通过培训打造真正合格的网络直播人才，另一方面通过京东直播经济为企业提供更好的线上营销平台，为经开区企业赋能。

时代的前进，经开区企业的发展，亦庄文化的产业布局，促进了学院不断拓展教学资源 and 学课建设。以党建引领的实训和案例教学也成为现在学院培训类的主要课程，京蒙协作巴林右旗党政干部人才培训班和乡村振兴带头人培训班圆满结业，学院通过专家课堂及现场体验教学，多次深入企业和红色革命基地开展体验式实践课程，加强理论联系实际，学员纷纷表示受益良多。

十年树木，百年树人，学院围绕培养和提供高素质实用型技术人才这个核心，坚持立德树人，优化职

业教育类型定位，深化产教融合、校企合作，深入推进育人方式、办学模式、管理体制、保障机制持续改善，打造适合学员和企业需求的教学内容。

加入亦庄控股，李儒树坦言，最重要的是坚定

了学院发展的信心。成为亦庄文化大文化产业的一分子，学院在服务“225平方公里”经开区建设找到了最佳锚点，伴随企业和亦庄新城建设，学院也拥有了更大的发展空间。**18**


北京长城研修学院
 BEIJING GREAT WALL RESEARCH COLLEGE

学历提升

—● 在职人员学历提升最佳方案 ●—

✔ 一线师资
✔ 灵活授课
✔ 优质服务

不出亦庄即可完成学业梦想

专科 本科	同等学力申硕	管理类硕士
<ul style="list-style-type: none"> ✔ 免试入学 ✔ 网络自主学习 ✔ 通过率高 ✔ 学信网可查 ✔ 全程教学辅导 	<ul style="list-style-type: none"> ✔ 免试入学 ✔ 名师伴读辅导 ✔ 最快1.5年取证 ✔ 学习时间灵活 ✔ 国家承认 	<ul style="list-style-type: none"> ✔ 一线师资保障 ✔ 多种学习形式 ✔ 免费连续复读 ✔ 院校资源丰富 ✔ 一站式服务

>>> 将来的你，一定会感激现在拼命的自己 <<<



扫描
二维
码

寻迹



当一家企业与经开区结缘，便享受来自亦庄控股不同维度的服务，不仅是便利，更多的是来自背后助推的力量，帮助园区企业不断前行。

企业的壮大也推动这片区域的经济地理坐标，亦庄控股培育经开区的动力核心，让创新与创业在这里扎下坚实的根基和找到起飞的跑道。





中芯国际二期

中芯国际工程不间断 博大建设创新显优势

■ 顾娇

中芯京城集成电路制造（北京）有限公司项目建筑工地，一期工程33万平方米，厂房主体建筑已于10月30日封顶，目前正在内部装修阶段。被一圈蓝色围挡紧紧包裹住的地方，数十台塔吊倔强地齐齐伸向天空，尽管在亦庄新城马驹桥智能智造基地处处都显示出建设的痕迹，但像如此规模庞大的建筑工程现场仍然十分罕见。

中芯国际基建部的工作人员郭少将几乎吃住就在这片工地上，在2015年入职中芯国际以来，几年来，这个工地是他接触过的最大规模的建设项目，“有很多领导来视察，国家的，北京市的，还有经开区的，都非常重视。”郭少将为自己能参与这样一个项目深感荣幸。

项目承建方博大建设的两名工作人员与郭少将在这片工地上朝夕相处，彼此早已熟悉，他们低声耳语关于项目进程的情况，无论是建筑术语还是项目位置都无需过多解释，32个功能区他们已经烂熟于心。

“从2011年开始筹备的P2A项目，与博大建设的合作从来没断过。”郭少将笑着说，P2A项目位于经

开区文昌大道18号，业主方为中芯北方集成电路制造（北京）有限公司，主要建筑包括B2厂房（现称P2A厂房）、CUB动力厂房、CW化学品库、SiH₄硅烷站、HPM危险品库、PMD生产调度及研发楼及连廊管廊等附属建筑。总建筑面积19.8万平方米。为满足芯片生产设备的安装精度，B2厂房地面设计平整度为3米范围内平整度允许偏差2毫米，施工操作难度极大。为满足厂房的安裝工艺，博大建设优化施工方案，通过采用不用时点、不同工具的方式，多次对比，发明了可周转式混凝土找平杆系统。2015年5月15日项目通过LEED认证，目前项目各项设备设施齐全，已稳定投产。该项目获北京市钢结构金杯和北京市建筑结构长城杯金杯。

接下来的P2B项目中，博大建设又一次为中芯国际的建筑带来惊喜。电子厂房工程因其特殊工艺要求，所有框架柱均需做倒角处理，B2厂房中框架柱采用木模板及木倒角条，成型效果差且成本较高，从B3厂房开始，框架柱改良为钢模板施工，钢模板自带倒角条可周转重复使用，降低了施工难度，提高了工作

效率，节省了成本，且成型效果较好。除了在施工细节上具备良好的掌控能力，博大建设还将创新思想融入实际工作中。博大建设在中芯国际B3厂房二层顶板华夫板的处理上，就颇具匠心。B3厂房长201.6米，宽138米，地上三层，单层占地面积约2.8万平方米。三层为主车间，二层为机电热供给单元。扩产时，作为预留管线洞口方便安装机台设备，由二层直接连接设备，避免直线管道相互影响。华夫板位于二层三层之间，孔径350毫米，间距250毫米，共有61743个。它的作用至关重要：为电子厂房芯片光刻洁净区通风，调节洁净区温湿度，直接关系到芯片光刻质量。“它必须保证洞口位置准确、保证平整度、保证洞口光滑且表面强度满足设计要求。否则，不仅生产设备无法平稳就位，环氧施工后容易造成脱落，影响洁净室洁净度。”中芯国际二期项目经理解释说。

一直以来，铝合金模板粘模是建筑行业难以攻克的质量难题。此前，B2厂房通过多次样板试验，项目部已部分解决铝合金桶模粘模问题。B3厂房华夫板施工前样板试验时，再次出现华夫板桶模粘模情况。最终，项目部通过不断优化混凝土配合比、混凝土外加剂选用、脱模剂选用、拆模时间控制，最终掌握了华夫板铝合金模板脱模技术，并编制了QC成果，获得中国施工企业协会全国QC一等奖。

博大建设工作团队特别制定的满挂安全网、生命安

全绳、垂直登高挂梯、定型化工具式挂篮等安全措施，成功地解除安全隐患的同时，也让业内人士击节叫好。

此外，棚顶施工中采用的钢结构滑移技术，也是亮点。在B3厂房屋面结构为钢桁架屋盖体系，总长度97.2米，共两跨，每跨跨度为48.6米，单榀重量约100吨。这项技术综合考虑了桁架跨度大、自重重量大，以及工期、质量、设备等各种因素影响，保证了整个工期按时完成。这些只是项目组创新成果的一小部分，却处处体现出了精益求精、追求卓越、自主创新的工匠精神。博大建设在此项目中的钢模板钢倒角、华夫板桶模、轻质隔墙环氧施工中采取的革新技术，获中国建筑结构钢结构金奖。

博大建设在中芯国际的一次次项目建设中取得了业主的信任和尊重，对于和博大建设的合作，郭少将在“没有断过”的诸多项目中，也一次次加深对博大建设的了解，“博大建设在我们每一次的工程项目招标中都确实显示出了一定的优势。”

今年，博大建设承建的中芯京城、B3A、创新中心、国望光学科技、13C3、视听产业园、市政分公司（智能灯杆工程）等都成为公司的重点工程。

在中芯国际京城项目南侧的国望光学科技建设工地，也是由博大建设的另一个项目部负责承建，在亦庄新城马驹桥智能制造基地博大建设的塔吊鳞次栉比，昭示未来的产业热土正在起步。



中芯国际生产车间

博雅工道 心有江海

■ 蔡华剑

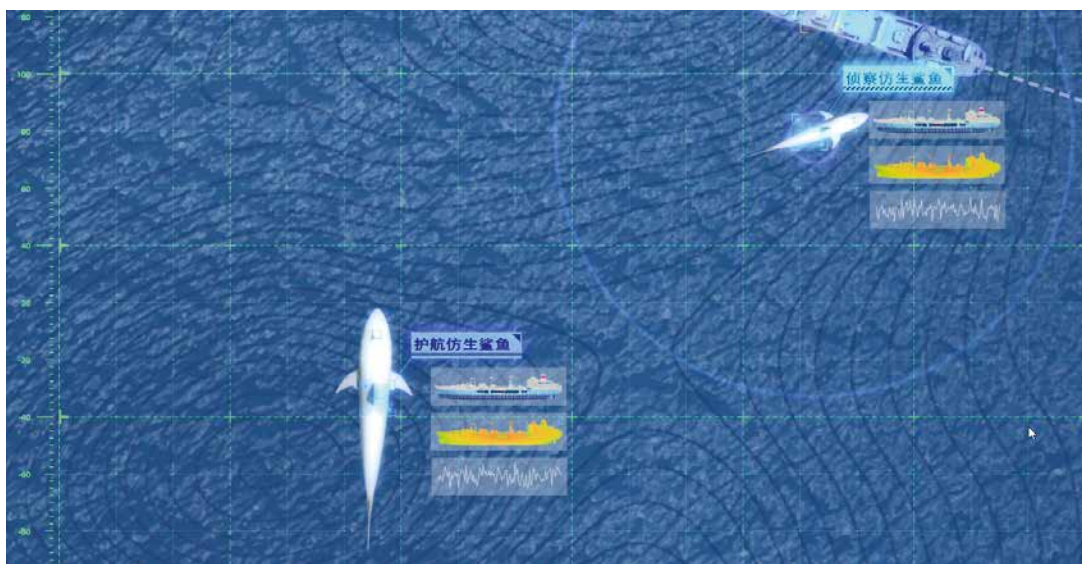
“我们准备在明年上市。”博雅工道(北京)机器人科技有限公司的首席运营官付钰涵轻描淡写地介绍，仿佛公司上市仅仅是一个台阶，一个发展之路上很普通的台阶，他们有更高的台阶需要去攀登。

博雅工道的这份平常心，一是源于创始团队多数出自北京大学“外未名而内博雅”的北大气质，以及兼容并包的学术涵养，成为博雅工道这群人从始至终秉承的精神风度；二是源于企业每年高速发展，已经

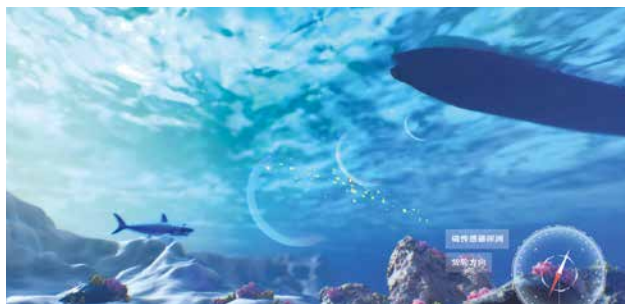
习惯于跨越不同的台阶，上市仅仅是台阶中的一个。

2019年，博雅工道离开中关村地区入驻经开区信创园，距离他们创业仅仅过去了4年，显而易见的变化是经开区更加适合企业的产业化。无论场地租赁的成本控制，还是从上下游产业环节的配置，博雅工道在恰当的时机，寻找到的最为适合的跑道。

2020年7月，贵州一辆车牌号为贵G02086D的安顺市2路公交车汽车，在行驶至西秀区虹山水库大坝时，



①
② | ③
战场监视



突然转向加速，撞毁护栏冲入水库。博雅工道的产品在本次震惊全国的事件中发挥了重要作用，因车辆坠落处江水极深，水下情况复杂，加之后续夜间水上水下能见度低，救援难度相当大。博雅工道技术人员携ROBO-ROV水下机器人及潜水装备抵达现场，协助消防官兵进行搜救，水下机器人体现出了优良的性能，长时间续航和下潜深度以及在浑浊水域中的机动灵活性都表现出众。

2016年，博雅工道被评为中关村高新技术企业，仅仅一年后又被评为国家高新技术企业，首席执行官熊明磊入选“福布斯2019亚洲30位30岁以下精英”榜单。

在采访过程中，付钰涵拨通了园区管理方亦城服务集团负责人的电话，沟通了近期在通惠河灌渠进行产品试验的诉求。博雅工道是一家集水下准备设计、研发、生产、销售和潜水作业整体解决方案的国家级高新技术企业，水下机器人试验需要在自然界进行，园区周围的河道湖泊便成为其天然的实验场，而亦庄控股旗下企业亦城服务集团便经常协助他们与河道和水务管理部门沟通，帮助试验顺利进行。

亦庄控股旗下企业环境科技与博雅工道开展了一次卓有成效的合作，在经开区再生水厂蓄水池中，博雅工道技术人员和水厂工作人员一起，操控着无人潜航平台进行水下检测作业。通过脐带电缆进行通信联系，水下机器人潜入水底，对水池结构和水质进行检测，形成了系列数据，为水质改善和水池修复等工作提供了科学有效的依据。

在经开区，亦庄控股与众多园区企业有着千丝万缕的联系，熟悉每一家企业的产品和发展进程，针对共性和个性的需求，也积极开展形式多样的活动以促进企业不断进步。经常利用午餐会、金融知识培训、办公软件培训，甚至是合唱团等文体活动帮助企业解决实际问题，对此，付钰涵用自己的感受去理解亦庄控股的帮助，“与中关村注重研发培育不同，经开区在产业发展上更加具有优势。亦庄控股对我们企业在产业链、人才培养、资金支持等方面提供的服务都是比较及时有效的。”

亦庄控股运用自身在党建工作中的丰富经验，



水文测绘



智能仿生鲨鱼本体

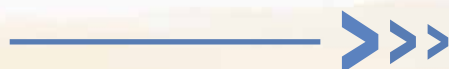


目标搜救

不仅帮助博雅工道成立起自己的党组织，协助员工党组织关系落地，同时还积极推进各类党建和团建活动，邀请博雅工道的员工共同参与，使其党建工作不仅做到“有形覆盖”，还做到了“有效覆盖”，党员自身的政治水平、思想意识和文化素养均得到了提高。

江河湖海是博雅工道产品自由遨游的战场，也是企业无限发展的空间，“筑梦博雅，驭海有道”是这群发端于北京大学团队的精神气质。亦庄控股则用产业新城运营商的综合服务，帮助企业成长，共同在经开区主导产业之一的智能机器人领域，实现产业规模和竞争力上成为庄子《逍遥游》里的“北冥之鲲”！**18**

百花园



亦庄控股30年来建设经开区、服务经开区，与这片区域走在同一条发展道路上，这条路上蓬勃的产业发展仍在呼唤今后30年的亦庄控股提供更多的助力。一切过往，皆为序章，“打造国际一流产业新城运营商”的定位仍将是这家企业的光荣与梦想，“深耕亦庄”这片热土，在建设有远见的城市大道上砥砺前行。



产业新城运营商30年的探索与实践

■ 亦庄控股企业运营部经理 朱彦恒

产业平台是产业发展的战略载体，产业平台的发展质量决定区域经济的发展质量。各产业功能区的比拼实质是产业平台的比拼，平台的模式是否先进，建设效率如何，服务要素是否专业，直接影响着区域竞争力。因此，做好产业平台的建设服务对经开区意义重大。

产业平台是亦庄控股（以下简称集团）的核心产品。伴随经开区30年发展，集团所属平台规模不断扩大，产业集聚度不断提升。截止目前，集团已建成产业平台35个，建筑面积达446万平方米。主要包括标准厂房、专业园区和主题楼宇三种类型。平台承载企业4000余家，其中高新技术企业200余家，包括康宁、施耐德等世界500强项目21个，上市公司及其分支40余家。“十四五”期间，集团以服务经开区产业平台建设作为重要抓手，计划完成新增平台十个以上，招引税收过千万企业过百家，新增承载企业过千家的目标。对于集团来说，产业平台既是集团服务经开区发展的重要体现，也是集团塑造自身市场竞争力的关键。因此，不断总结平台建设运营经验，不断推出更高端、更符合未来产业发展需求的空间和服务，对集团履行好职责使命、强化自身可持续发展能力至关重要。

广义来看，经开区就是一个大的产业平台，而集团就是以建设服务这个大的产业平台作为自身的宗旨使命的国有公司。研究集团如何为经开区产业平台提供一条龙建设服务问题，实质就是研究集团如何服务经开区的问题。面对国际、国内的竞争挑战，集团要在市委、市政府以及经开区工委、管委会的领导和支

持下，统筹资源、共同谋划、突破资源资金瓶颈，以进一步提升服务升级版经开区高质量发展为目标，服务经开区核心产业自主创新能力提升和综合竞争力打造，服务北京建设国际科技创新中心这一国家战略。

集团服务经开区发展的核心优势是体制优势

在经开区从工业区向高端综合产业新城发展转变过程中，经开区的管理体制也在不断适应定位变化和发展要求进行调整。1991年10月至2004年6月，经开区采用政企合一的管理模式。集团的定位是“经开区征地拆迁、安置补偿、基础设施开发建设、公共配套设施建设、招商引资、土地转让的主体”；2004年6月至2010年2月，经开区政企分开。集团定位为“经营经开区的主体，在建设、经营、服务经开区上发挥重要作用”；2010年2月至2017年10月，按照市委、市政府部署，大兴区、经开区进行行政资源整合，集团定位调整为“两区开发建设、招商引资、资产管理、资本运作、综合服务的主体”，服务区域面积从46平方公里延伸到新区1052平方公里；2019年1月，市委研究经开区扩区并调整管理体制，实行统一领导、统一规划、统一开发，共建共享。2017年10月，经市委批准集团更名改制，定位为“打造特色鲜明、管理卓越、高效运行、跨越发展，具有国际视野、一流水准的现代化、集团化、专业化产业新城运营商”。

虽然在经开区不同的发展阶段管理体制在不断做出调整，但统筹的工作模式和政企联动的工作机制始终未变。这不仅为经开区不断拓展升级创造了更好的条件，也成为集团迅速壮大自身实力的前提和基础。



在每个阶段，集团都做出了适应性调整，并且抓住了机遇，在服务区域发展的同时，自身得到了成长。

集团服务好经开区发展的关键在于科学的工作机制保障

建立政企联动的工作机制是中国推动区域发展的普遍做法，也是成功经验。2020年，全国217家国家级经开区国内生产总值占同期全国国内生产总值比重的11.5%，进出口总额占全国进出口总额比重超过20%。事实证明，对每个发展质量较高的经开区来说，都建立了良好的政企联动工作机制，并在落实重点任务中

发挥了关键性的保障作用。

三十年来，集团服务经开区发展经验的积累和作用的发挥，也是以良好的政企联动机制保障为前提的。2001年，在经开区工委、管委会的支持下，诺基亚（中国）投资有限公司与集团合作成立北京星网工业园有限公司，为诺基亚全球几十家合作伙伴提供产业空间，“星网模式”应运而生。当时集团以土地入股合作公司，在经开区打造了第一个千亿级电子信息产业集群，推动区域跨入规模经济发展阶段；2010年两区行政资源整合后，为了推动奔驰项目落地，实施了“十二平方公里开发项目”。集团作为实施主体，



潘清泉/摄

投资450亿元，征地21000亩，一次性建成回迁安置房226万平方米，成为北京市大规模拆迁安置示范工程，为经开区再造千亿级高端汽车制造产业集群做出了贡献；2015年，受经开区管委会委托，集团组成专项工作组就星网公司股权资产回购与微软公司展开谈判，历经一年时间、近百次谈判，成功完成了收购任务。此后，陆续收购三洋、航卫、欧文拓扑等8个园区，推动北汽新能源完成上市，为微讯公司定制改造厂房打造百亿级芯片企业，为京东无人科技项目研发提供升级空间，成为经开区供给侧改革的实施样板。当前，在“双一加一项目”建设中，经开区继续给予集团信任

与支持，承担起土地开发和平台载体建设的责任。这也必将为经开区突破芯片设计制造瓶颈，在构建产业自主创新能力、推动产业高质量发展的国家战略中做出新的贡献。

良好的政企联动工作机制是经开区的传统，是历史经验，也是推动发展的“法宝”。在经开区的新发展阶段，在深化改革的大背景下，集团要服务好经开区这个大产业平台，就是要在经开区工委、管委会的领导下，进一步优化这个工作机制，使之更有利于主体作用发挥，更有利于形成工作合力，更符合新时代国资国企的改革要求。



潘清泉/摄

集团服务经开区发展的基础是拥有一支了解经开区、有较高专业素质的团队

一方面，集团在促进经开区发展中发挥着不同于一般市场主体的作用；另一方面，经开区也成就着集团的成长。1991年以来，在市委、市政府的正确领导下，在经开区工委、管委会大力支持下，集团在服务区域发展中紧抓机遇不断壮大，形成了一定的发展规模。更为可贵的是初步构建起产业城市开发运营的全链条业务发展模式，培养造就了一支

具有较好能力的啃过骨头、打过硬仗的成熟团队。集团经历了经开区一次创业、二次创业，共同的奋斗经历使集团的干部员工对经开区怀有深厚的感情，人熟事熟对推动发展来说是个难得的优势。未来同样要统一思想，进一步发挥好这个优势，为经开区的发展服务。

回顾历史，我们共同开拓了经开区这片热土；展望未来，我们有责任、有信心为建设亦庄这座有远见的幸福城市砥砺前行。■

新城初雪

潘清泉 / 摄



穷尽花影五片齐，独你幻化六出
躯。

一场初雪将产业新城装点得银装素
裹，粉雕玉琢，清晰脚印在记录这里一
年年的蜕变。

融雪也在滋润下一年成长和创新。

琼花凝铸奋斗者的汗水，终将浇灌
这片产业的沃土。

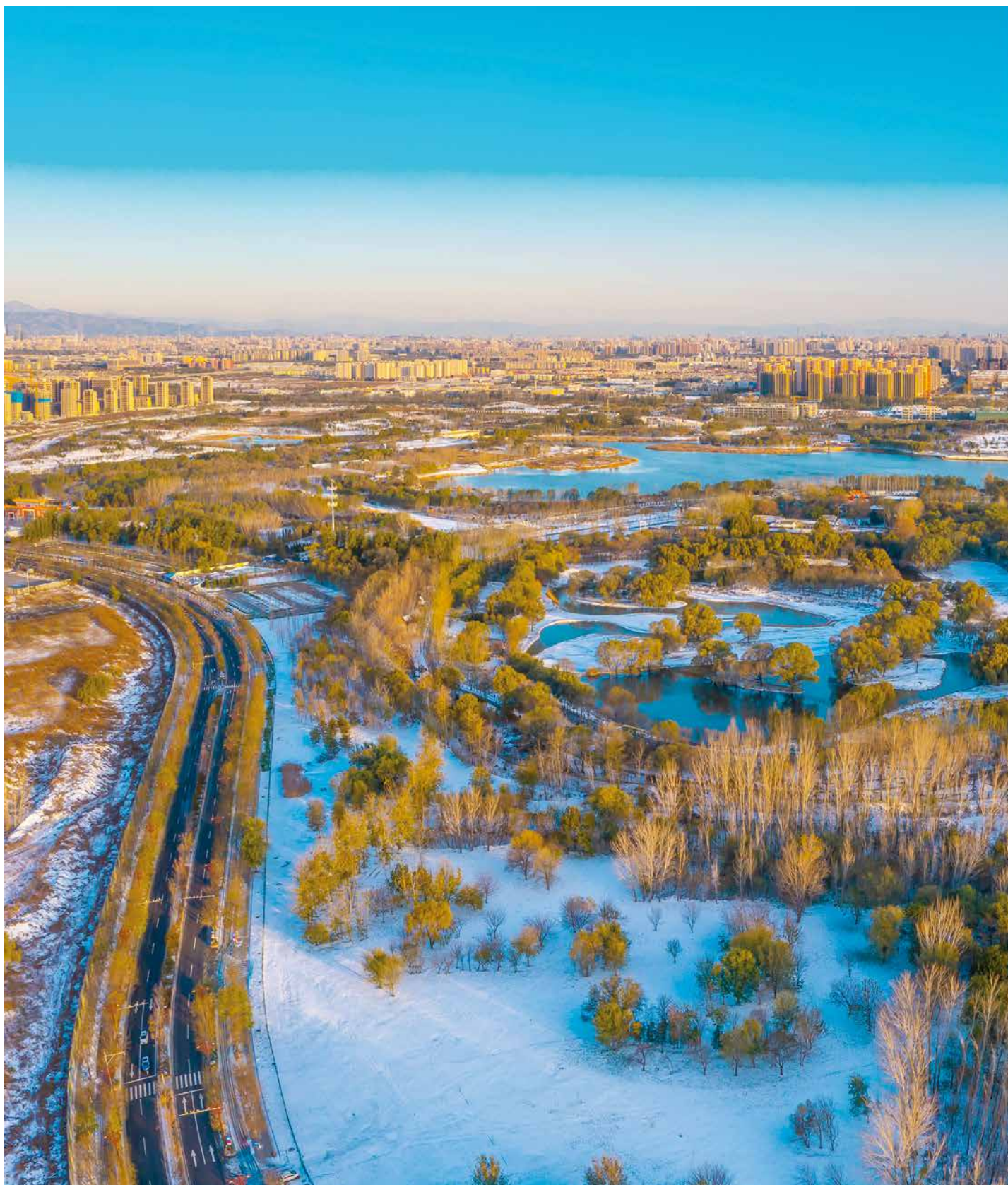










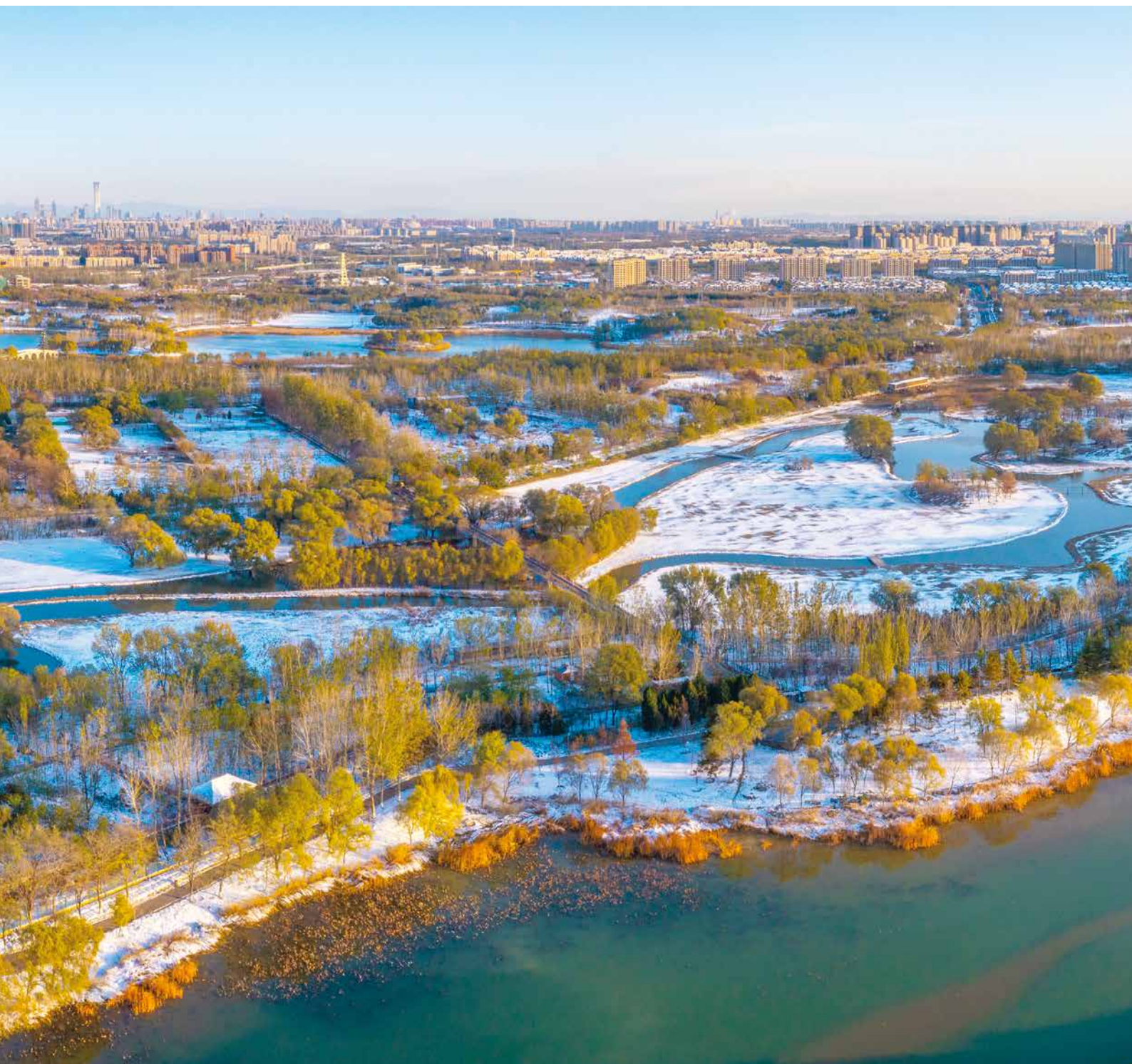


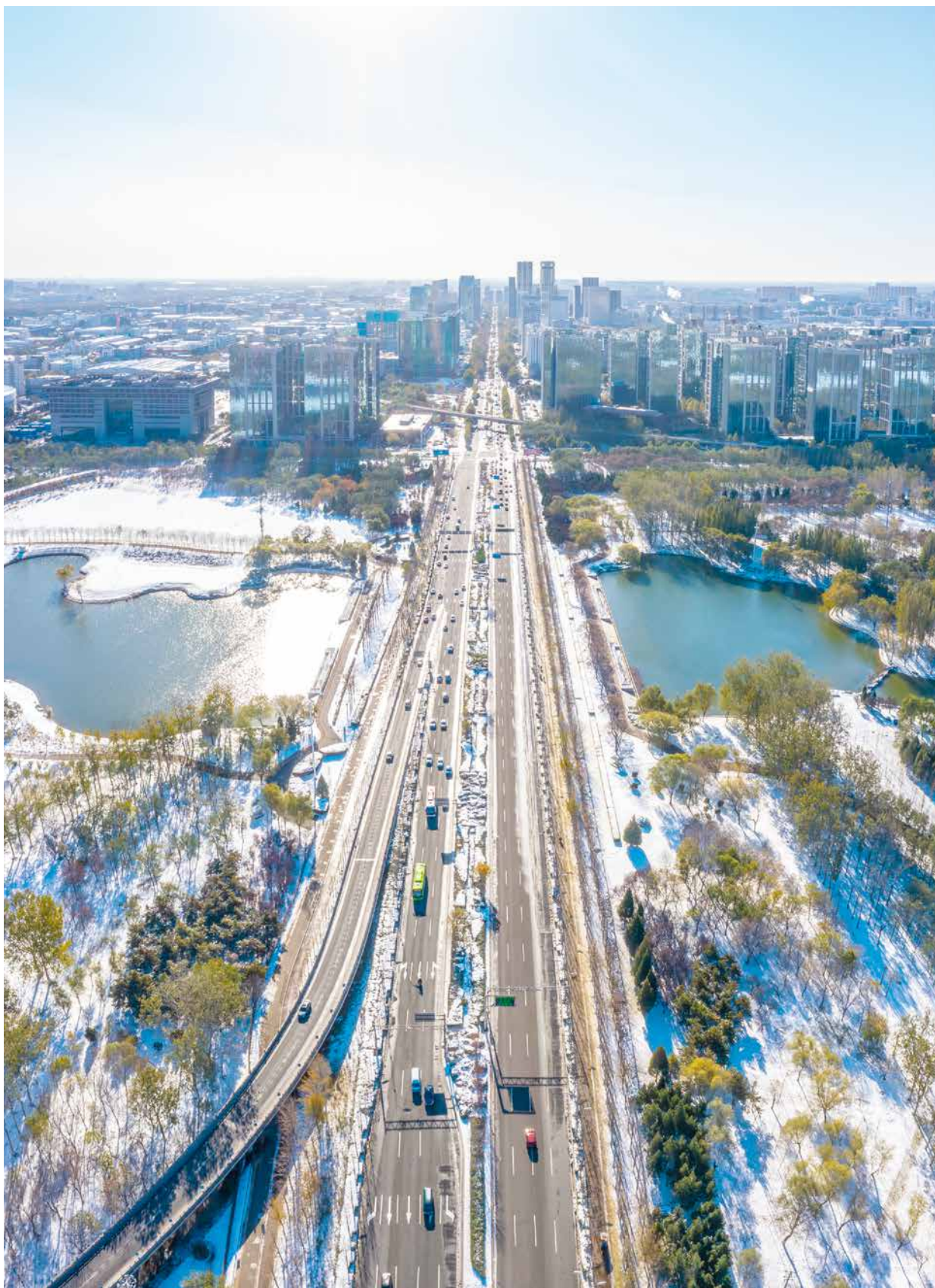


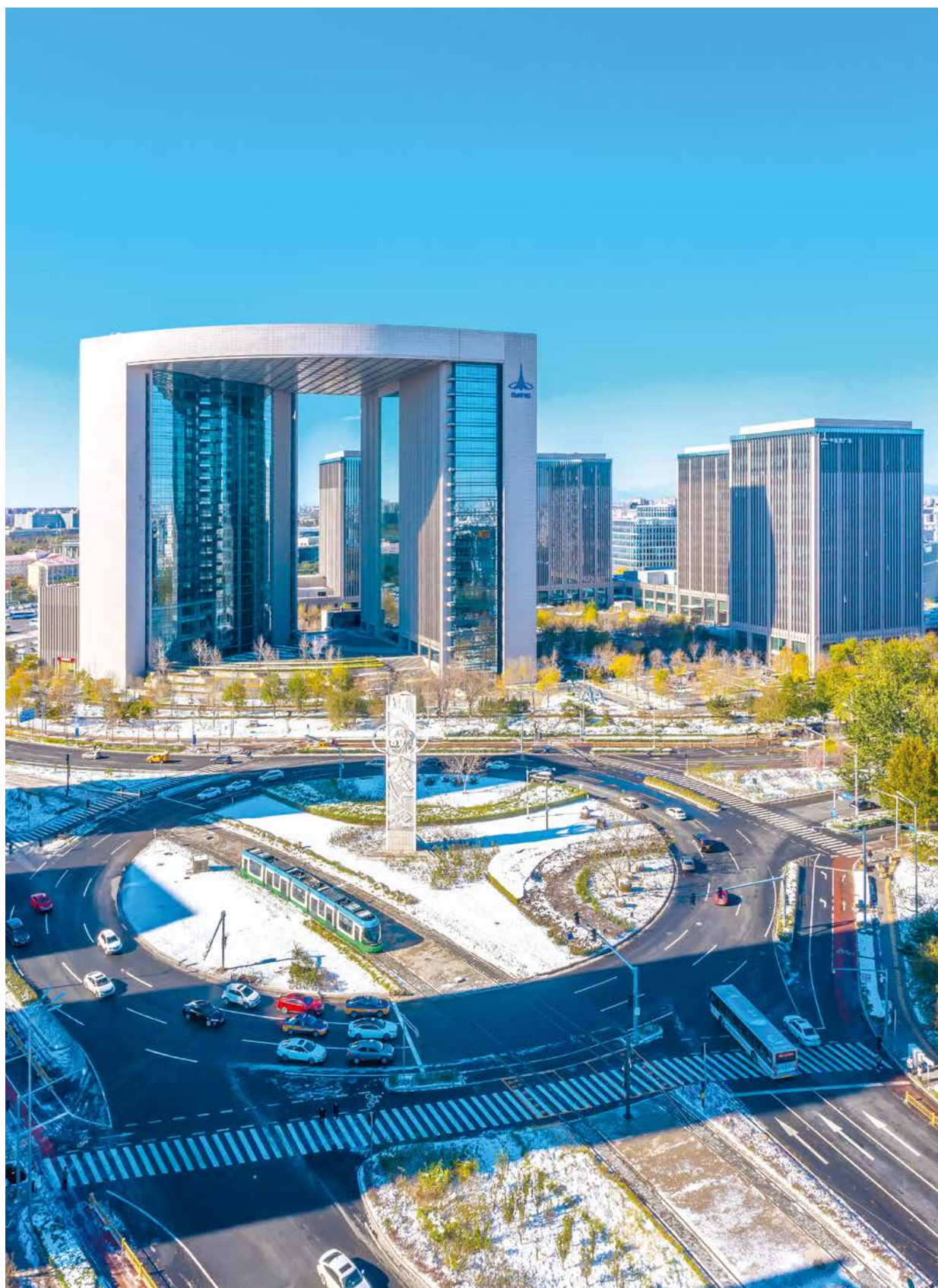






















庆祝中国共产党成立100周年
The 100th Anniversary of the Founding of
The Communist Party of China